

## รายละเอียดโครงการจัดการ

กองทุนเปิดเคแอม Twin Structured Complex Return 1Y1

KTAM Twin Structured Complex Return fund 1Y1

บริษัทหลักทรัพย์จัดการกองทุนกรุงเทพ จำกัด (มหาชน)

# กองทุนเปิดเคแอม Twin Structured Complex Return 1Y1

## รายละเอียดโครงการจัดการ

### 1. ข้อมูลทั่วไป

ชื่อโครงการจัดการ (ไทย) : กองทุนเปิดเคแอม Twin Structured Complex Return 1Y1

ชื่อโครงการจัดการ (อังกฤษ) : KTAM Twin Structured Complex Return fund 1Y1

ชื่อย่อโครงการ : KTTWIN1Y1

ประเภทโครงการ : กองทุนเปิด

ประเภทการขาย : ครึ่งเดียว

การกำหนดอายุโครงการ : 1 ปี

เงื่อนไข (อายุโครงการ) : ไม่ต่ำกว่า 11 เดือน ไม่เกินกว่า 1 ปี 1 เดือน

รายละเอียดเพิ่มเติมเงื่อนไข (อายุโครงการ) :

อายุโครงการ : ประมาณ 1 ปี โดยไม่ต่ำกว่า 11 เดือน และไม่เกิน 1 ปี 1 เดือน นับแต่วันที่จดทะเบียนเป็นกองทุนรวม

(1) ในกรณีที่เกิดเหตุการณ์อันไม่สามารถคาดการณ์ได้หรือกรณีที่มีการเปลี่ยนแปลงอื่นใดที่กระทบต่อการลงทุนของกองทุนที่นำเงินไปลงทุนในประเทศนั้นๆ อาทิเช่น การเปลี่ยนแปลงกฎเกณฑ์หรือกฎระเบียบของประเทศที่เกี่ยวข้องกับการลงทุน การเปลี่ยนแปลงนโยบายของผู้ควบคุมกฎระเบียบของแต่ละประเทศ หรือเงื่อนไขที่เป็นอุปสรรคต่อการแลกเปลี่ยนระหว่างเงินตราต่างประเทศ หรือมีการจำกัดการโอนเงินออกนอกประเทศ และ/หรือมาตรการเกี่ยวกับการสำรองเงินทุนในประเทศซึ่งอาจมีผลกระทบทำให้กองทุนไม่สามารถแปลงค่าเงินลงทุนกลับมาเป็นสกุลเงินบาทได้ เป็นต้น ในกรณีดังกล่าวอาจทำให้กองทุนไม่สามารถนำเงินลงทุนกลับเข้ามาได้ภายในวันที่ครบกำหนดอายุโครงการ ซึ่งจะทำให้กองทุนอาจมีอายุโครงการมากกว่าที่ระบุข้างต้นได้ ทั้งนี้บริษัทจัดการขอสงวนสิทธิที่จะนำเงินลงทุนรวมทั้งผลประโยชน์ที่ได้รับจากเงินลงทุนดังกล่าวไปลงทุนในหลักทรัพย์และทรัพย์สินอื่น หรือในรูปแบบอื่นใด ที่ไม่ขัดกับประกาศสำนักงานคณะกรรมการกำกับหลักทรัพย์และตลาดหลักทรัพย์ที่ผู้จัดการกองทุนเห็นว่าเป็นประโยชน์สูงสุดต่อผู้ถือหน่วยลงทุน โดยบริษัทจัดการจะแจ้งให้สำนักงานคณะกรรมการ ก.ล.ต. และผู้ถือหน่วยลงทุนทราบเป็นลายลักษณ์อักษรโดยเร็ว อย่างไรก็ตาม บริษัทจัดการจะนำเงินลงทุนกลับเข้ามาในประเทศในโอกาสแรกที่สุดเท่าทำได้

(2) ในกรณีที่ภายหลังการเสนอขายหน่วยลงทุนครั้งแรกแล้ว ปรากฏว่าไม่มีตราสารที่สามารถลงทุนได้อย่างเหมาะสมเพื่อให้เกิดประโยชน์สูงสุดต่อผู้ถือหน่วยลงทุน หรือไม่สามารถจำหน่ายหน่วยลงทุนได้เป็นไปตามเกณฑ์ที่สำนักงานคณะกรรมการ ก.ล.ต. ประกาศกำหนด หรือเมื่อมีมูลค่าหน่วยลงทุนที่จำหน่ายได้ทั้งหมดต่ำกว่า 200,000,000 บาท และบริษัทจัดการประสงค์จะยุติโครงการ บริษัทจัดการขอสงวนสิทธิในการยกเลิกการจัดตั้งกองทุนรวม โดยบริษัทจัดการกองทุนรวมจะรายงานให้สำนักงานทราบภายใน 7 วันนับตั้งแต่วันที่สิ้นสุดการขายของการเสนอขายหน่วยลงทุนครั้งแรกนั้น ทั้งนี้ บริษัทจัดการกองทุนรวมจะคืนเงินค่าซื้อหน่วยลงทุนและผลประโยชน์ใดๆ ที่เกิดขึ้นจากเงินที่ได้รับจากการจำหน่ายหน่วยลงทุนให้แก่ผู้ซื้อหน่วยลงทุนตามสัดส่วนของเงินค่าซื้อหน่วยลงทุนภายใน 1 เดือนนับตั้งแต่วันที่สิ้นสุดการขายของการเสนอขายหน่วยลงทุนครั้งแรก

(3) ในกรณีที่บริษัทจัดการกองทุนรวมประสงค์จะยกเลิกการจัดตั้งกองทุนรวมที่อยู่ระหว่างการเสนอขายหน่วยลงทุนครั้งแรก โดยบริษัทจัดการอาจยุติการขายหน่วยลงทุนได้ โดยบริษัทจัดการกองทุนรวมจะรายงานให้สำนักงานทราบถึงการยุติการขายหน่วยลงทุนตามวรรคหนึ่งภายใน 7 วันนับตั้งแต่วันที่ยุติการขายหน่วยลงทุนนั้น และให้การอนุมัติให้จัดตั้งกองทุนรวมสิ้นสุดลงในวันที่แจ้งให้สำนักงานทราบ ทั้งนี้ บริษัทจัดการกองทุนรวมจะคืนเงินค่าซื้อหน่วยลงทุนและผลประโยชน์ใดๆ ที่เกิดขึ้นจากเงินที่ได้รับจากการจำหน่ายหน่วยลงทุนให้แก่ผู้ซื้อหน่วยลงทุนตามสัดส่วนของเงินค่าซื้อหน่วยลงทุนภายใน 15 วันนับตั้งแต่วันที่การอนุมัติให้จัดตั้งกองทุนรวมสิ้นสุดลงตามวรรคสอง

ลักษณะโครงการ : กองทุนเพื่อผู้ลงทุนทั่วไป

ลักษณะการขาย : เสนอขายในไทย

วัตถุประสงค์ของโครงการ :

เพื่อระดมเงินทุนจากผู้ลงทุน ที่ต้องการแสวงหาโอกาสในการรับผลตอบแทนจากการลงทุนและสามารถรับความเสี่ยงได้ โดยจะลงทุนในตราสารหนี้ที่มีอันดับความน่าเชื่อถือของตราสารหรือของผู้ออกตราสารอยู่ในอันดับที่สามารถลงทุนได้ (investment grade) และ/หรือเงินฝาก และ/หรือตราสารทางการเงินในต่างประเทศและ/หรือในประเทศที่มีผลตอบแทนที่ดี รวมถึงลงทุนในสัญญาซื้อขายล่วงหน้า เช่น ประเภทสัญญาออปชั่น (Option) หรือสัญญาวอร์เรนท์ (Warrant) ซึ่งมีการจ่ายผลตอบแทนอ้างอิงกับสินทรัพย์อ้างอิง เพื่อเปิดโอกาสในการแสวงหาผลตอบแทนส่วนเพิ่มได้ โดยมีช่วงระยะเวลาการลงทุนประมาณ 1 ปี

### 2. ประเภทกองทุน

ประเภทกองทุนตามนโยบายการลงทุน : ผสม

การลงทุนของนโยบายการลงทุนแบบผสม :

- ตราสารหนี้

- อื่นๆ

สัญญาซื้อขายล่วงหน้า (Derivatives) ประเภทสัญญาออปชั่น (Options) หรือสัญญาวอร์แรนต์ (Warrant)

### การกำหนดสัดส่วนการลงทุนใน ตราสารหนี้

สัดส่วนการลงทุน : ไม่น้อยกว่า ร้อยละ 98.0 ของ NAV

### การกำหนดสัดส่วนการลงทุนใน อื่นๆ

สัดส่วนการลงทุน : ไม่เกิน ร้อยละ 2.0 ของ NAV

ประเภทกองทุนตามลักษณะพิเศษ : ไม่กำหนด

ประเภทการลงทุนตามลักษณะพิเศษอื่น ๆ :

- กองทุน buy & hold

- กองทุนรวมที่มีความเสี่ยงสูงหรือมีความซับซ้อน

ประเภทการลงทุนตามความเสี่ยงเกี่ยวกับต่างประเทศ : กองทุนที่ลงทุนแบบมีความเสี่ยงทั้งในและต่างประเทศ

### การกำหนดสัดส่วนการลงทุนในต่างประเทศ

สัดส่วนการลงทุน : โดยเฉลี่ยในรอบปีบัญชีไม่เกิน ร้อยละ 79.0 ของ NAV

รายละเอียดเพิ่มเติมเกี่ยวกับนโยบายการลงทุนและลักษณะพิเศษ :

(1) กองทุนจะลงทุนในตราสารหนี้ และ/หรือเงินฝาก และ/หรือตราสารเทียบเท่าเงินฝาก และ/หรือตราสารทางการเงินที่เสนอขายทั้งในและ/หรือต่างประเทศ ที่มีอันดับความน่าเชื่อถืออยู่ในอันดับที่สามารถลงทุนได้ (Investment Grade) และ/หรือลงทุนในหลักทรัพย์หรือทรัพย์สินอื่นหรือการหาผลตอบแทนโดยวิธีอื่นตามที่คณะกรรมการ ก.ล.ต. หรือสำนักงานคณะกรรมการ ก.ล.ต. ประกาศกำหนด หรือเห็นชอบให้ลงทุนได้ ประมาณร้อยละ 98.00 – 99.00 ของมูลค่าทรัพย์สินสุทธิของกองทุน (NAV) โดยมีเป้าหมายให้เงินลงทุนในส่วนนี้เติบโตเป็นร้อยละ 100 ของเงินลงทุนทั้งหมด ทั้งนี้ กรณีที่กองทุนลงทุนในตราสารหนี้ และ/หรือเงินฝาก และ/หรือตราสารเทียบเท่าเงินฝาก และ/หรือตราสารทางการเงิน ในต่างประเทศ กองทุนจะเข้าทำสัญญาซื้อขายล่วงหน้า (Derivative) โดยมีวัตถุประสงค์เพื่อการป้องกันความเสี่ยงด้านอัตราแลกเปลี่ยน (Hedging) ทั้งจำนวน

อย่างไรก็ตาม กองทุนอาจลงทุนในตราสารหนี้ที่มีอันดับความน่าเชื่อถือต่ำกว่าที่สามารถลงทุนได้ (Non – Investment grade) เฉพาะกรณี que ตราสารหนี้นั้นได้รับการจัดอันดับความน่าเชื่อถืออยู่ในอันดับที่สามารถลงทุนได้ (Investment grade) ขณะที่กองทุนลงทุนเท่านั้น

ทั้งนี้ กองทุนอาจพิจารณาลงทุนในหรือมีไว้ซึ่งหลักทรัพย์หรือทรัพย์สินที่เสนอขายในประเทศแต่เพียงอย่างเดียวก็ได้หรืออาจพิจารณาลงทุนในต่างประเทศบางส่วนได้ตามที่ผู้จัดการกองทุนพิจารณาเห็นสมควร อย่างไรก็ตาม ผู้จัดการกองทุนจะพิจารณาความเหมาะสมในการลงทุนในต่างประเทศ ซึ่งจะขึ้นอยู่กับดุลยพินิจของผู้จัดการกองทุนและตามความเหมาะสมกับสภาพการณ์ในแต่ละขณะ

(2) กองทุนจะลงทุนในสัญญาซื้อขายล่วงหน้า (Derivatives) ประเภทสัญญาออปชั่น (Option) หรือสัญญาวอร์แรนต์ (Warrant) ที่มีการจ่ายผลตอบแทนอ้างอิงกับราคาของกองทุน Invesco QQQ Trust, Series 1 (QQQ) ตามเงื่อนไขการจ่ายผลตอบแทนเพื่อเปิดโอกาสให้กองทุนสามารถแสวงหาผลตอบแทนส่วนเพิ่มจากการเปลี่ยนแปลงของราคาของกองทุน Invesco QQQ Trust, Series 1 (QQQ) โดยจะลงทุนประมาณร้อยละ 1.00 – 2.00 ของมูลค่าทรัพย์สินสุทธิของกองทุน ทั้งนี้ กองทุนจะไม่ป้องกันความเสี่ยงด้านอัตราแลกเปลี่ยนจากการลงทุนในสัญญาออปชั่นหรือสัญญาวอร์แรนต์

ทั้งนี้ กองทุนอาจลงทุนในต่างประเทศโดยเฉลี่ยในรอบปีบัญชีไม่เกินร้อยละ 79 ของมูลค่าทรัพย์สินสุทธิของกองทุน

กองทุนอาจพิจารณาลงทุนในหรือมีไว้ซึ่งสัญญาซื้อขายล่วงหน้า (Derivatives) เพื่อลดความเสี่ยง (Hedging) หรือสัญญาซื้อขายล่วงหน้า (Derivatives) เพื่อเป็นการเพิ่มประสิทธิภาพการบริหารการลงทุน (Efficient Portfolio Management) และอาจลงทุนในหรือมีไว้ซึ่งตราสารที่มีสัญญาซื้อขายล่วงหน้าแฝง (Structured Note) ตามหลักเกณฑ์ที่คณะกรรมการ ก.ล.ต. และ/หรือสำนักงานคณะกรรมการ ก.ล.ต. ประกาศกำหนด รวมถึงกองทุนอาจกู้ยืมเงิน หรือทำธุรกรรมการให้ยืมหลักทรัพย์ ธุรกรรมการขายโดยมีสัญญาซื้อคืน หรือธุรกรรมการซื้อโดยมีสัญญาขายคืน (Reverse Repo) โดยเป็นไปตามหลักเกณฑ์ที่คณะกรรมการ ก.ล.ต. หรือสำนักงานคณะกรรมการ ก.ล.ต. ประกาศกำหนด

ทั้งนี้ กองทุนอาจไม่นับช่วงเวลาระหว่างรอการลงทุน ซึ่งมีระยะเวลาประมาณ 30 วันนับแต่วันจดทะเบียนกองทรัสต์ และช่วงระยะเวลาประมาณ 30 วันก่อนเลิกโครงการ ในการคำนวณสัดส่วนการลงทุนตามการจัดแบ่งประเภทของกองทุน โดยเป็นไปตามหลักเกณฑ์ที่คณะกรรมการ ก.ล.ต. หรือสำนักงานคณะกรรมการ ก.ล.ต. ประกาศกำหนด

บริษัทจัดการขอสงวนสิทธิในการเลิกกองทุน หากบริษัทจัดการเห็นว่าไม่สามารถลงทุนให้เป็นไปตามวัตถุประสงค์และนโยบายการลงทุนของกองทุน หรือในกรณีที่กองทุนไม่สามารถลงทุนเพื่อให้ได้ผลตอบแทนที่บริษัทจัดการพิจารณาเห็นว่าเหมาะสม เช่น เกิดปัญหาด้านเครดิตของผู้ออกตราสารและไม่สามารถหาตราสารใหม่ทดแทนได้ หรือในกรณีที่เกิดสภาวะการณ์ที่ไม่ปกติหรือกรณีอื่นใดที่เกิดจากปัจจัยที่ควบคุมไม่ได้ โดยจะคำนึงถึงผลประโยชน์ของผู้ถือหน่วยลงทุนเป็นสำคัญ

**รายละเอียดการลงทุน :**

**ส่วนที่ 1 : เงินต้น และผลตอบแทน**

กองทุนจะลงทุนในตราสารหนี้ และ/หรือเงินฝาก และ/หรือตราสารเทียบเท่าเงินฝาก และ/หรือตราสารทางการเงินที่เสนอขายทั้งในและ/หรือต่างประเทศ ที่มีอันดับความน่าเชื่อถืออยู่ในอันดับที่สามารถลงทุนได้ (Investment Grade) และ/หรือลงทุนในหลักทรัพย์หรือทรัพย์สินอื่นหรือการขาดอกผลโดยวิธีอื่นตามที่คณะกรรมการ ก.ล.ต. หรือสำนักงานคณะกรรมการ ก.ล.ต. ประกาศกำหนด หรือเห็นชอบให้ลงทุนได้ ประมาณร้อยละ 98.00 – 99.00 ของมูลค่าทรัพย์สินสุทธิของกองทุน โดยมีเป้าหมายเพื่อให้เงินลงทุนเติบโตเป็นร้อยละ 100 ของเงินลงทุนทั้งหมด

ประมาณการตราสารและสัดส่วนที่คาดว่าจะลงทุนในส่วนของตราสารหนี้และ/หรือเงินฝาก และ/หรือตราสารเทียบเท่าเงินฝาก และ/หรือตราสารทางการเงิน ดังนี้

ตราสารที่ กองทุนคาดว่าจะลงทุน	อันดับความน่าเชื่อถือ ของตราสาร/ผู้ออก ตราสาร	สัดส่วนการ ลงทุนโดย ประมาณ (%)	อัตราผลตอบแทนของตราสาร โดยประมาณ (%ต่อปี)(ในรูป สกุลเงินบาท)	ประมาณการเงินต้นและผลตอบแทนที่ ได้รับจากการลงทุนในรูปสกุลเงินบาท (%ต่อปี)
.....				
.....				
.....				
รวม		xx%		xx%
ประมาณการ ค่าใช้จ่าย จ่ายกองทุน				xx%
ประมาณการเงินต้นและผลตอบแทนที่ได้รับจากการลงทุน ในส่วนที่ 1 หลังจากหักค่าใช้จ่ายของกองทุนโดยประมาณ				xx%

ทั้งนี้ จะเปิดเผยพอร์ตการลงทุนและสัดส่วนการลงทุนให้ผู้ลงทุนทราบในหนังสือชี้ชวนส่วนสรุปข้อมูลสำคัญ และส่วนข้อมูลกองทุนรวมก่อนการเสนอขายหน่วยลงทุน

**หมายเหตุ**

(1) บริษัทจัดการสงวนสิทธิในการเปลี่ยนแปลงทรัพย์สินที่ลงทุนหรือสัดส่วนการลงทุนได้ต่อเมื่อได้ดำเนินการภายใต้สถานการณ์ที่จำเป็นและสมควร เพื่อรักษาผลประโยชน์ของผู้ลงทุนเป็นสำคัญ โดยการเปลี่ยนแปลงนั้นต้องไม่ทำให้ความเสี่ยงของทรัพย์สินที่ลงทุนเปลี่ยนแปลงไปอย่างมีนัยสำคัญ โดยบริษัทจัดการอาจพิจารณาลงทุนในตราสารหนี้ เงินฝาก ตราสารการเงิน ตลอดจนหลักทรัพย์หรือทรัพย์สินอื่นที่สำนักงาน อนุญาตให้ลงทุนได้ แทนและ/หรือเพิ่มเติมจากตราสารที่ระบุไว้ข้างต้น ซึ่งตราสารดังกล่าวจะอยู่ภายใต้กรอบการลงทุนของบริษัทจัดการ โดยประมาณการอัตราผลตอบแทนของตราสารที่ลงทุนอาจมีการเปลี่ยนแปลงได้ ทั้งนี้ การเปลี่ยนแปลงดังกล่าวอาจทำให้ผู้ถือหน่วยลงทุนไม่ได้รับผลตอบแทนตามอัตราที่ประมาณการไว้ อย่างไรก็ตาม ในกรณีที่มีการเปลี่ยนแปลงสัดส่วนการลงทุนของเงินลงทุนในส่วนที่ 1 จะส่งผลให้เงินลงทุนในส่วนที่ 2 เปลี่ยนแปลงไปด้วย

(2) การลงทุนในส่วนที่ 1 กรณีที่มีการลงทุนในต่างประเทศ จะทำการป้องกันความเสี่ยงจากอัตราแลกเปลี่ยนทั้งจำนวน

(3) ค่าใช้จ่ายของกองทุน (รวมค่าธรรมเนียมการจัดการแล้ว) สามารถเปลี่ยนแปลงตามความเหมาะสม โดยเก็บในอัตราไม่เกินจากที่ระบุไว้ในหนังสือชี้ชวนเสนอขายหน่วยลงทุน ซึ่งในช่วงระยะเวลาอายุโครงการ บริษัทจัดการอาจปรับเปลี่ยนหรือลดค่าธรรมเนียมการจัดการที่เรียกเก็บจริงได้ ในกรณีที่อัตราผลตอบแทนที่กองทุนได้รับหลังหักค่าใช้จ่ายสูงกว่าอัตราผลตอบแทนโดยเฉลี่ยต่อปีที่ได้แจ้งไว้ตอนเสนอขายหน่วยลงทุน บริษัทจัดการขอสงวนสิทธิเรียกเก็บค่าธรรมเนียมการจัดการเพิ่มเติม โดยจะไม่เกินเพดานอัตราค่าธรรมเนียมการจัดการที่ระบุไว้ในหนังสือชี้ชวนเสนอขายหน่วยลงทุน

(4) ตราสารที่กองทุนพิจารณาลงทุนได้ผ่านขั้นตอนการวิเคราะห์ความเสี่ยงด้านความน่าเชื่อถือของผู้ออกตราสาร (Credit Risk) แล้ว แต่อาจยังมีความเสี่ยงที่เกิดขึ้นจากการเปลี่ยนแปลงของเหตุการณ์ไม่คาดคิดที่มีนัยสำคัญต่อนโยบายในการดำเนินงานของผู้ออกตราสารหนี้ (Event risk) อยู่ โดยกองทุนอาจไม่ได้รับเงินต้นและผลตอบแทนตามที่คาดหมายไว้ หากผู้ออกตราสารหรือธนาคารที่กองทุนลงทุนไม่สามารถชำระคืนเงินต้นดอกเบี้ย รวมทั้งผลตอบแทนอื่นใดตามที่ตกลงกันได้

(5) หากไม่สามารถลงทุนให้เป็นไปตามที่กำหนดไว้ เนื่องจากสภาวะตลาดมีการเปลี่ยนแปลงไป ผู้ลงทุนอาจไม่ได้รับผลตอบแทนตามอัตราที่ประมาณการไว้

## ส่วนที่ 2 : ผลตอบแทนส่วนเพิ่ม

เงินลงทุนที่เหลือประมาณร้อยละ 1.00 – 2.00 ของมูลค่าทรัพย์สินสุทธิของกองทุน โดยจะลงทุนในสัญญาซื้อขายล่วงหน้า (Derivatives) ประเภทสัญญาออปชั่น (Option) หรือสัญญาวอร์แรนท์ (Warrant) ที่มีการจ่ายผลตอบแทนอ้างอิงกับค่าการเปลี่ยนแปลงของราคาของกองทุน Invesco QQQ Trust, Series 1 (QQQ)

### รายละเอียดและเงื่อนไขของสัญญาออปชั่น (Option) หรือสัญญาวอร์แรนท์ (Warrant) ที่กองทุนลงทุน

สินทรัพย์อ้างอิง	กองทุน Invesco QQQ Trust, Series 1 (QQQ)
สกุลเงิน	ดอลลาร์สหรัฐ (USD)
อายุของตราสาร	ประมาณ 1 ปี (วันเริ่มต้นสัญญา ถึง วันพิจารณาสินทรัพย์อ้างอิง)
วันเริ่มต้นสัญญา	วันที่กองทุนเริ่มลงทุนในสัญญาออปชั่นหรือสัญญาวอร์แรนท์ หากวันดังกล่าวไม่มีการคำนวณราคาของสินทรัพย์อ้างอิงนั้น บริษัทจัดการขอสงวนสิทธิใช้ราคาของสินทรัพย์อ้างอิงของวันทำการถัดไป หรือวันทำการอื่นใดที่บริษัทจัดการสามารถนาราคาของสินทรัพย์มาใช้อ้างอิงได้ โดยบริษัทจัดการจะคำนึงถึงประโยชน์ของผู้ลงทุนเป็นสำคัญ
วันพิจารณาสินทรัพย์อ้างอิง	วันที่กองทุนพิจารณาระดับของสินทรัพย์อ้างอิงเพื่อนำมาคำนวณผลตอบแทนจากการลงทุนในสัญญาออปชั่นหรือสัญญาวอร์แรนท์ หากตรงกับวันหยุดจะใช้วันทำการถัดไปแทน (ภายในระยะเวลาไม่เกิน 30 วันก่อนวันครบอายุโครงการ)
อัตราส่วนร่วม (Participation Rate: PR)	ร้อยละ 50 (อัตราการมีส่วนร่วมในผลตอบแทน ที่กำหนดโดยคู่สัญญาหรือผู้ออกตราสาร)
อัตราผลตอบแทนชดเชย (Rebate Rate)	ร้อยละ 0.25 (อัตราผลตอบแทนชดเชยที่จะได้รับเมื่อค่าการเปลี่ยนแปลงของสินทรัพย์อ้างอิง ณ วันทำการใดปรับเพิ่มขึ้นหรือลดลงมากกว่า (ค่า Barrier) โดยเริ่มตั้งแต่วันทำการถัดจากวันเริ่มต้นสัญญาถึงวันพิจารณาสินทรัพย์อ้างอิง)
Knock out Barrier	-24% (Put Knock out) / +15% (Call Knock out) กรอบสูงสุดของค่าการเปลี่ยนแปลงของสินทรัพย์อ้างอิงที่คาดการณ์ไว้ (การลดลงมากกว่า 24% หรือเพิ่มขึ้นมากกว่า 15% เมื่อเทียบกับค่าการเปลี่ยนแปลงของราคาสินทรัพย์อ้างอิง ณ วันเริ่มต้นสัญญา)

ค่าการเปลี่ยนแปลงของราคาสินทรัพย์อ้างอิง	ค่าสัมบูรณ์ของ [(ระดับของสินทรัพย์อ้างอิง ณ วันพิจารณาสินทรัพย์อ้างอิง/ ระดับของสินทรัพย์อ้างอิง ณ วันเริ่มต้นสัญญา) -1]
ข้อมูลสำคัญเกี่ยวกับสินทรัพย์อ้างอิง	กองทุน Invesco QQQ Trust, Series 1 (QQQ) เป็นกองทุนประเภท Exchange Traded Fund (ETF) ที่จดทะเบียนซื้อขายในตลาดหลักทรัพย์ NASDAQ ประเทศสหรัฐอเมริกา ซึ่งบริหารจัดการโดย Invesco Capital Management LLC ซึ่งไม่ได้มีความเกี่ยวข้องกับบริษัทจัดการ จึงทำหน้าที่ได้อย่างอิสระจากบริษัทจัดการ โดยกองทุนจะลงทุนในหุ้นที่อยู่ในดัชนี NASDAQ-100 ในแบบเชิงรับ เพื่อสร้างผลตอบแทนให้ใกล้เคียงกับดัชนี NASDAQ-100 ดัชนี NASDAQ-100 จะประกอบไปด้วยหุ้นของบริษัทขนาดใหญ่ที่มีมูลค่าตลาดสูงที่สุดจำนวน 100 บริษัท และจดทะเบียนซื้อขายในตลาดหุ้น NASDAQ ทั้งนี้ กองทุน Invesco QQQ Trust, Series 1 (QQQ) และดัชนี NASDAQ-100 จะมีการปรับสมดุล (rebalanced) เป็นรายไตรมาส และสร้างใหม่ (reconstituted) เป็นรายปี ผู้ถือหน่วยลงทุนสามารถเข้าถึงข้อมูลกองทุน Invesco QQQ Trust, Series 1 (QQQ) เพื่อศึกษาข้อมูลเพิ่มเติม ได้ที่ <a href="https://www.invesco.com/qqq-etf/en/about.html">https://www.invesco.com/qqq-etf/en/about.html</a>
ขนาดสัญญาออพชั่น หรือสัญญาวอร์แรนท์	ประมาณร้อยละ 100 ของจำนวนเงินที่ได้รับจากการเสนอขายหน่วยลงทุน โดยขนาดของสัญญาออพชั่นหรือสัญญาวอร์แรนท์จะถูกแปลงเป็นสกุลเงินดอลลาร์สหรัฐ ณ วันที่ลงทุน ดังนั้น ผลตอบแทนจากการลงทุนในสัญญาออพชั่นหรือสัญญาวอร์แรนท์ในสกุลเงินบาทจึงขึ้นอยู่กับอัตราแลกเปลี่ยน ณ วันที่คำนวณผลตอบแทน กองทุนจึงมีความเสี่ยงที่จะได้รับผลตอบแทนสูงหรือต่ำกว่าที่ระบุไว้ได้
เหตุการณ์ที่ส่งผลกระทบต่อการลงทุน	<p>กองทุนสงวนสิทธิที่จะปรับเงื่อนไขการจ่ายผลตอบแทนหากเกิดเหตุการณ์ใดเหตุการณ์หนึ่ง โดยผู้แทนการคำนวณมูลค่ายุติธรรมของสัญญาออพชั่นหรือสัญญาวอร์แรนท์ (Calculation agent) จะคำนวณการจ่ายผลตอบแทนจากเหตุการณ์ที่เกิดขึ้นจริง ซึ่งผู้จัดการกองทุน จะพิจารณาร่วมกับผู้แทนการคำนวณ โดยยึดถือผลประโยชน์ของผู้ถือหน่วยลงทุนเป็นสำคัญซึ่งผลตอบแทนอาจเปลี่ยนแปลงจากที่กำหนดไว้ ในกรณีที่เกิดเหตุการณ์ใดเหตุการณ์หนึ่งต่อสินทรัพย์อ้างอิง ดังต่อไปนี้:</p> <ol style="list-style-type: none"> <li>1) การยกเลิกการคำนวณหรือการประกาศราคาสินทรัพย์ที่กองทุนใช้อ้างอิง</li> <li>2) ไม่สามารถประกาศราคาสินทรัพย์อ้างอิงอย่างเป็นทางการได้</li> <li>3) การเปลี่ยนแปลงกฎหมายหรือข้อบังคับหรือสิ่งอื่นใดที่ส่งผลกระทบต่อสินทรัพย์อ้างอิงหรือสัญญาออพชั่นหรือสัญญาวอร์แรนท์ หรือกองทุน</li> <li>4) คู่สัญญาออพชั่นหรือสัญญาวอร์แรนท์ มีต้นทุนในการป้องกันความเสี่ยงเพิ่มขึ้น เช่น จากการเพิ่มขึ้นของอัตราความเสี่ยงภาษี อากร ค่าใช้จ่าย และค่าธรรมเนียมต่างๆ</li> <li>5) มีเหตุการณ์ใดๆ ที่ทำให้ผู้ออกสัญญาออพชั่นหรือสัญญาวอร์แรนท์ที่มีการจ่ายผลตอบแทนอ้างอิงกับราคาของสินทรัพย์อ้างอิงไม่สามารถป้องกันความเสี่ยงจากการเปลี่ยนแปลงของราคาสินทรัพย์อ้างอิงได้ โดยผู้ออกสัญญาออพชั่น หรือสัญญาวอร์แรนท์ที่ใช้ความพยายามอย่างถึงที่สุดในการแก้ไขปัญหาแล้ว แต่อย่างไรก็ตาม ผู้ออกสัญญาออพชั่นหรือสัญญาวอร์แรนท์ยังคงได้รับผลกระทบดังต่อไปนี้ <ul style="list-style-type: none"> <li>• ไม่สามารถหา สร้าง สร้างใหม่ ทดแทน ถือครอง ยกเลิก หรือขายธุรกรรมหรือทรัพย์สินเพื่อป้องกันความเสี่ยงด้านราคาตามเงื่อนไขและข้อผูกพันที่เกี่ยวข้องกับสัญญาออพชั่นหรือสัญญาวอร์แรนท์นั้น หรือ</li> <li>• ไม่สามารถขายหรือไม่ได้รับการชำระเงินคืนจากการขายธุรกรรมหรือทรัพย์สินที่ลงทุน</li> </ul> </li> </ol>
ผู้ออกสัญญาออพชั่นหรือสัญญาวอร์แรนท์	ธนาคารพาณิชย์และหรือสถาบันการเงินที่มีอันดับความน่าเชื่อถือไม่ต่ำกว่าอันดับที่ สามารถลงทุนได้ (Investment Grade)

บริษัทจัดการขอสงวนสิทธิเปลี่ยนแปลงอัตราส่วนร่วม (Participation Rate) และ/หรือ อัตราผลตอบแทนชดเชย (Rebate Rate) และ/หรือ ค่า Knock out Barrier เมื่อมีความจำเป็นและสมควร เพื่อรักษาผลประโยชน์ของผู้ลงทุนเป็นสำคัญ หรือ เพื่อเพิ่มผลตอบแทนโดยรวมให้กับผู้ลงทุน โดยจะแจ้งให้ผู้ลงทุนทราบทางเว็บไซต์ของบริษัทจัดการ ทั้งนี้ หากสภาวะตลาดมีการเปลี่ยนแปลงหรือเป็นไปตามดุลยพินิจของผู้จัดการกองทุน จนส่งผลให้อัตราส่วนร่วม (Participation Rate) อัตราผลตอบแทนชดเชย (Rebate Rate) ค่า Knock out Barrier ณ วันที่ลงทุนมากกว่าที่ระบุไว้ในหนังสือชวนส่วนสรุบบัญชีข้อมูลสำคัญและหนังสือชวนส่วนสรุบบัญชีข้อมูลกองทุนรวม บริษัทจัดการขอสงวนสิทธิในการ

ปรับอัตราส่วนร่วม และ/หรืออัตราผลตอบแทนชดเชย และ/หรือค่า Knock out Barrier เพิ่มขึ้น

รายละเอียดการคำนวณผลตอบแทนจากการลงทุนทั้งหมด ณ วันครบอายุโครงการ

กรณี ที่	เงื่อนไข	ผลตอบแทนที่คาดว่าจะ ได้รับจากการลงทุนส่วน ที่ 2	เงินต้นและผลตอบแทนที่ คาดว่าจะได้รับ ณ วันครบ อายุโครงการ
1	ราคาหลักทรัพย์อ้างอิง ณ วันทำการใดวันทำการหนึ่ง ที่อยู่ในช่วงระหว่างอายุสัญญาออพชันหรือสัญญาวอร์แรนท์ (รวมถึงวันพิจารณาหลักทรัพย์อ้างอิง) ปรับเพิ่มขึ้นมากกว่า 15% เมื่อเทียบกับราคาหลักทรัพย์อ้างอิง ณ วันเริ่มต้นสัญญา  (กองทุนจะไม่นำค่าการเปลี่ยนแปลงของหลักทรัพย์อ้างอิงหลังจากวันทำการดังกล่าวมาพิจารณาอีก)	ผลตอบแทนชดเชยจากสัญญาออพชันหรือสัญญาวอร์แรนท์เท่ากับ rebate rate คือ 0.25%  (Rebate Rate x เงินต้น)	ได้รับผลตอบแทนจากจากเงินลงทุนส่วนที่ 1 + ผลตอบแทนชดเชยจากสัญญาออพชันหรือสัญญาวอร์แรนท์
2	ราคาหลักทรัพย์อ้างอิง ณ วันพิจารณาหลักทรัพย์อ้างอิง ปรับเพิ่มขึ้นไม่เกิน 15% เมื่อเทียบกับราคาหลักทรัพย์อ้างอิง ณ วันเริ่มต้นสัญญา	ผลตอบแทนจากสัญญาออพชันหรือสัญญาวอร์แรนท์  (PR x ค่าการเปลี่ยนแปลงของหลักทรัพย์อ้างอิง x เงินต้น)	ได้รับผลตอบแทนจากจากเงินลงทุนส่วนที่ 1 + ผลตอบแทนจากสัญญาออพชันหรือสัญญาวอร์แรนท์
3	ราคาหลักทรัพย์อ้างอิง ณ วันพิจารณาหลักทรัพย์อ้างอิง ปรับลดลงไม่เกิน 24% เมื่อเทียบกับราคาหลักทรัพย์อ้างอิง ณ วัน เริ่มต้นสัญญา	ผลตอบแทนจากสัญญาออพชันหรือสัญญาวอร์แรนท์  (PR x ค่าการเปลี่ยนแปลงของหลักทรัพย์อ้างอิง x เงินต้น)	ได้รับผลตอบแทนจากจากเงินลงทุนส่วนที่ 1 + ผลตอบแทนจากสัญญาออพชันหรือสัญญาวอร์แรนท์
4	ราคาหลักทรัพย์อ้างอิง ณ วันทำการใดวันทำการหนึ่ง ที่อยู่ในช่วงระหว่างอายุสัญญาออพชันหรือสัญญาวอร์แรนท์ (รวมถึงวันพิจารณาหลักทรัพย์อ้างอิง) ปรับลดลงมากกว่า 24% เมื่อเทียบกับราคาหลักทรัพย์อ้างอิง ณ วันเริ่มต้นสัญญา  (กองทุนจะไม่นำค่าการเปลี่ยนแปลงของหลักทรัพย์อ้างอิงหลังจากวันทำการดังกล่าวมาพิจารณาอีก)	ผลตอบแทนชดเชยจากสัญญาออพชันหรือสัญญาวอร์แรนท์เท่ากับ rebate rate คือ 0.25%  (Rebate Rate x เงินต้น)	ได้รับผลตอบแทนจากจากเงินลงทุนส่วนที่ 1 + ผลตอบแทนชดเชยจากสัญญาออพชันหรือสัญญาวอร์แรนท์

ในการพิจารณาว่าเข้าเงื่อนไขการได้รับผลตอบแทนตามกรณีใด กองทุนจะพิจารณาค่าการเปลี่ยนแปลงของหลักทรัพย์อ้างอิง ทุกสิ้นวันทำการของหลักทรัพย์อ้างอิง

ในกรณีที่เกิดเหตุการณ์ใดๆ ซึ่งอาจมีผลกระทบต่อเงื่อนไขและการคำนวณผลตอบแทนจากการลงทุนในสัญญาออพชั่นหรือสัญญาออร์เรนจ์ เช่น คู่สัญญามีการยกเลิกสัญญาอันเนื่องมาจากสถานะตลาดมีการผันผวนอย่างรุนแรงจนไม่สามารถออกสัญญาออพชั่นหรือสัญญาออร์เรนจ์ที่กองทุนภายใต้เงื่อนไขเดิมได้ กองทุนจึงต้องเปลี่ยนคู่สัญญาใหม่ เป็นต้น การคำนวณผลตอบแทนดังกล่าวจะเป็นไปตามข้อตกลงที่ระบุไว้ในสัญญาออพชั่นหรือสัญญาออร์เรนจ์ที่กองทุนลงทุน ซึ่งบริษัทจัดการจะแจ้งเงื่อนไขดังกล่าวให้แก่ผู้ถือหน่วยลงทุนทราบภายใน 15 วัน นับตั้งแต่วันที่เกิดเหตุการณ์นั้นๆ ขึ้น โดยจะแจ้งผ่านเว็บไซต์ของบริษัทจัดการ

เงื่อนไขของสัญญาออพชั่นหรือสัญญาออร์เรนจ์จะเป็นไปตามสัญญาที่กองทุนได้ทำการตกลงร่วมกันกับทางธนาคารคู่ค้าและ/หรือสถาบันการเงิน ทั้งนี้ หากเกิดเหตุการณ์ที่เกี่ยวข้องกับสินทรัพย์อ้างอิง และ/หรือบริษัทผู้ให้บริการสินทรัพย์อ้างอิงอย่างมีนัยสำคัญ เช่น หลักการการคำนวณราคามีการเปลี่ยนแปลง สินทรัพย์อ้างอิงถูกยกเลิก และ/หรือ บริษัทผู้ให้บริการสินทรัพย์อ้างอิงปิดกิจการ เป็นต้น ซึ่งอาจเป็นเหตุให้สัญญาออพชั่นหรือสัญญาออร์เรนจ์ที่มีอันต้องสิ้นสภาพก่อนกำหนด ธนาคารคู่ค้าและ/หรือสถาบันการเงิน จะทำการคำนวณราคาสัญญาออพชั่นหรือสัญญาออร์เรนจ์เพื่อใช้ในการยกเลิกสัญญาก่อนกำหนด

## ตัวอย่างการลงทุนของกองทุน

### สมมติฐาน

- เงินลงทุนทั้งหมด 1,000,000 บาท

ประเภทหลักทรัพย์/ทรัพย์สิน	สัดส่วนการลงทุนโดยประมาณ	อัตราผลตอบแทน ณ วันครบอายุ กองทุน	เงินต้นและผลตอบแทนที่คาดว่าจะได้รับ
ส่วนที่ 1 : ตราสารหนี้ และ/ หรือเงินฝากทั้งในและ/หรือต่างประเทศ	98.50%	ประมาณ 2.00%	100.47%
หัก ค่าใช้จ่ายโดยประมาณ			0.47%
เงินต้นและผลตอบแทนจากการลงทุนในส่วนที่ 1 หักจากหักค่าใช้จ่ายของกองทุน โดยประมาณ			100.00%
ส่วนที่ 2 : สัญญาออพชั่น หรือสัญญาออร์เรนจ์	1.50%	ตัวอย่างผลตอบแทนจากสัญญาออพชั่นหรือสัญญาออร์เรนจ์ตามตารางด้านล่าง	

ทั้งนี้ จะเปิดเผยพอร์ตการลงทุนและสัดส่วนการลงทุนให้ผู้ลงทุนทราบในหนังสือชี้ชวนส่วนสรุปข้อมูลสำคัญ และส่วนข้อมูลกองทุนรวมก่อนการเสนอขายหน่วยลงทุน

\* ค่าใช้จ่ายของกองทุน (รวมค่าธรรมเนียมการจัดการ) สามารถเปลี่ยนแปลงตามความเหมาะสม ในกรณีที่กองทุนได้รับผลตอบแทนสูงกว่าที่ได้เปิดเผยไว้ตอนเสนอขายหน่วยลงทุน บริษัทจัดการอาจเรียกเก็บค่าธรรมเนียมการจัดการเพิ่มเติมได้ โดยรวมแล้วไม่เกินร้อยละ 2.14 ต่อปี ของมูลค่าหน่วยลงทุนที่เสนอขายได้แล้วทั้งหมด ณ วันจดทะเบียน

\*\* กองทุนอาจไม่ได้รับเงินต้นและผลตอบแทนตามที่คาดหมายไว้ หากผู้ออกตราสารหรือธนาคารที่กองทุนลงทุนไม่สามารถชำระคืนเงินต้นดอกเบี้ย รวมทั้งผลตอบแทนอื่นใดตามที่ตกลงกันไว้ได้

ตัวอย่างการได้รับเงินต้นและผลตอบแทนจากการลงทุน ที่คาดว่าจะได้รับในแต่ละกรณี (ภายใต้สมมติฐานว่าอัตราแลกเปลี่ยนไม่มีการเปลี่ยนแปลง)



กรณี ที่	ราคาของ สินทรัพย์ อ้างอิง ณ วัน เริ่มต้นสัญญา	การเคลื่อนไหวของราคาสินทรัพย์อ้างอิง ใน ระหว่างอายุสัญญา	เงินต้น (บาท)  (1)	ผลตอบแทนชดเชย หรือ ผลตอบแทนจากสัญญา ออ ปชั่นหรือสัญญาวอร์แรนท์ (บาท)  (2)	รวมเงินต้นและ ผลตอบแทน ทั้งหมด เมื่อ ครบกำหนดอายุ โครงการ*(บาท)  (1)+(2)
1	1,000	ณ วันใดวันหนึ่ง รวมถึงวันพิจารณาสินทรัพย์ อ้างอิง : ราคาสินทรัพย์อ้างอิงปรับเพิ่มขึ้นมาก กว่า 15% เมื่อเทียบกับราคาสินทรัพย์อ้างอิง ณ วันเริ่มต้นสัญญา  โดยสมมติว่า ราคาสินทรัพย์อ้างอิง ณ วัน พิจารณาสินทรัพย์อ้างอิง  = 1,200	1,000,000	ผลตอบแทนชดเชย =  $0.25 \times 1,000,000 =$ 2,500	1,002,500  (หรือคิด เป็น 0.25%)
2	1,000	ณ วันพิจารณาสินทรัพย์อ้างอิง : ราคาสินทรัพย์ อ้างอิงปรับเพิ่มขึ้นไม่เกิน 15% เมื่อเทียบกับ ราคาสินทรัพย์อ้างอิง ณ วันเริ่มต้นสัญญา  โดยสมมติว่า ราคาสินทรัพย์อ้างอิง ณ วัน พิจารณาสินทรัพย์อ้างอิง  = 1,100	1,000,000	PR x ค่าการเปลี่ยนแปลง ของสินทรัพย์อ้างอิง x เงิน ต้น  $[0.50 \times ((1100/1000)-1)]$ $\times 1,000,000$	1,050,000  (หรือคิด เป็น 5.00%)
3	1,000	ณ วันพิจารณาสินทรัพย์อ้างอิง : ราคาสินทรัพย์ อ้างอิงปรับลดลงไม่เกิน 24% เมื่อเทียบกับราคา สินทรัพย์อ้างอิง ณ วันเริ่มต้นสัญญา  โดยสมมติว่า ราคาสินทรัพย์อ้างอิง ณ วัน พิจารณาสินทรัพย์อ้างอิง  = 900	1,000,000	PR x ค่าการเปลี่ยนแปลง ของสินทรัพย์อ้างอิง x เงิน ต้น  $0.50 \times [(900/1000)-1]$ $\times 1,000,000$	1,050,000  (หรือคิด เป็น 5.00%)
4	1,000	ณ วันใดวันหนึ่ง รวมถึงวันพิจารณาสินทรัพย์ อ้างอิง : ราคาสินทรัพย์อ้างอิงปรับลดลงมากกว่า 24% เมื่อเทียบกับราคาสินทรัพย์อ้างอิง ณ วัน เริ่มต้นสัญญา  โดยสมมติว่า ราคาสินทรัพย์อ้างอิง ณ วัน พิจารณาสินทรัพย์อ้างอิง  = 750	1,000,000	ผลตอบแทนชดเชย =  $0.25 \times 1,000,000 =$ 2,500	1,002,500  (หรือคิด เป็น 0.25%)

หมายเหตุ : ตัวเลขเงินต้นและผลตอบแทนเป็นเพียงตัวอย่างการคำนวณเพื่อประกอบการอธิบายเท่านั้น มิได้เป็นการรับประกันว่าผู้ลงทุนจะได้รับผลตอบแทนตามที่แสดงไว้

ตัวอย่างการได้รับเงินต้นและผลตอบแทนจากการลงทุน ที่คาดว่าจะได้รับในแต่ละกรณี (กรณีอัตราแลกเปลี่ยนมีการเปลี่ยนแปลง)

1) กรณีค่าเงินดอลลาร์สหรัฐแข็งค่าขึ้นเมื่อเทียบกับค่าเงินบาท

สมมติ อัตราแลกเปลี่ยน ณ วันที่ลงทุน เท่ากับ 32 บาทต่อ 1 ดอลลาร์สหรัฐ

อัตราแลกเปลี่ยน ณ วันคำนวณผลตอบแทนเท่ากับ 33 บาทต่อ 1 ดอลลาร์สหรัฐ

2) กรณีค่าเงินดอลลาร์สหรัฐอ่อนค่าลงเมื่อเทียบกับค่าเงินบาท

สมมติ อัตราแลกเปลี่ยน ณ วันที่ลงทุน เท่ากับ 32 บาทต่อ 1 ดอลลาร์สหรัฐ

อัตราแลกเปลี่ยน ณ วันคำนวณผลตอบแทนเท่ากับ 31 บาทต่อ 1 ดอลลาร์สหรัฐ

โดยที่ ณ วันที่ลงทุน ขนาดสัญญา 1,000,000 บาท ดังนั้น เมื่อแปลงค่าเป็นดอลลาร์สหรัฐ จะเท่ากับ  $1,000,000 \text{ บาท} / 32 = 31,250$  ดอลลาร์สหรัฐ

การเปลี่ยนแปลงของอัตราแลกเปลี่ยนเงินดอลลาร์สหรัฐ	ผลตอบแทนจากสัญญาออพชั่นหรือสัญญาออร์เรนจ์	การจ่ายผลตอบแทน	รวมเงินต้นและผลตอบแทนทั้งหมดที่คาดว่าจะได้รับเมื่อครบกำหนดอายุโครงการ
1. กรณีค่าเงินดอลลาร์สหรัฐแข็งค่าขึ้นเมื่อเทียบกับค่าเงินบาท	กรณีที่ 1 ผลตอบแทนชดเชย $0.25\% \times 31,250 = 78.125$ ดอลลาร์สหรัฐ = $78.125 \times 33 = 2,578.125$ บาท	2,578.125 บาท คิดเป็น 0.2578%	$1,000,000 + 2,578.125 = 1,002,578.125$ บาท
	กรณีที่ 2 ผลตอบแทนจากสัญญาออพชั่นหรือสัญญาออร์เรนจ์ = $PR \times \text{ค่าการเปลี่ยนแปลงของสินทรัพย์อ้างอิง} \times \text{เงินต้น}$ $= 50\% \times \left  (1,100/1,000 - 1) \right  \times 31,250 = 1,562.50$ ดอลลาร์สหรัฐ = $1,562.50 \times 33 = 51,562.50$	51,562.50 บาท คิดเป็น 5.1563%	$1,000,000 + 51,562.50 = 1,051,562.50$ บาท
	กรณีที่ 3 ผลตอบแทนจากสัญญาออพชั่นหรือสัญญาออร์เรนจ์ = $PR \times \text{ค่าการเปลี่ยนแปลงของสินทรัพย์อ้างอิง} \times \text{เงินต้น}$ $= 50\% \times \left  (900/1,000 - 1) \right  \times 31,250 = 1,562.50$ ดอลลาร์สหรัฐ =	51,562.50 บาท คิดเป็น 5.1563%	$1,000,000 + 51,562.50 = 1,051,562.50$ บาท

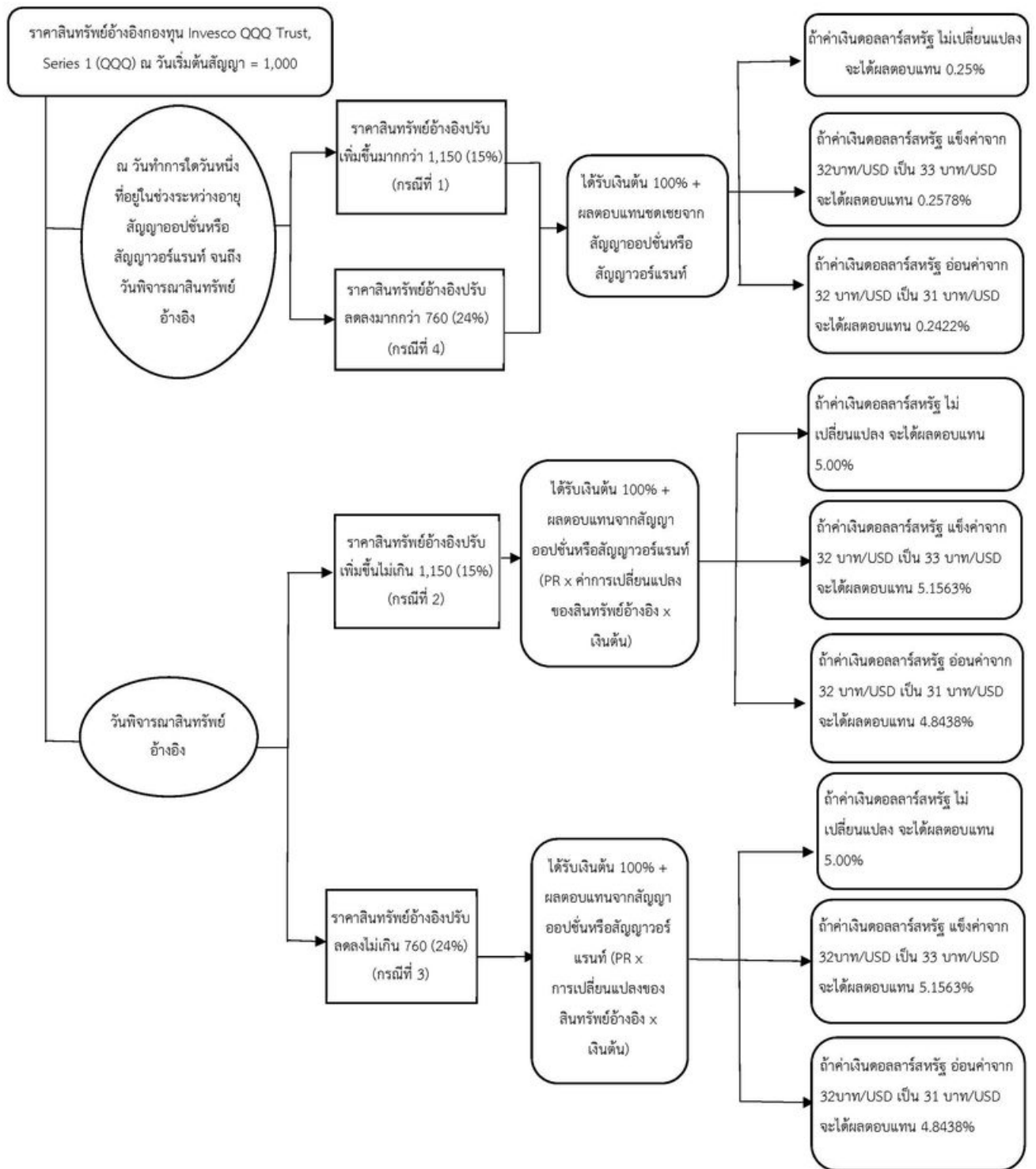
	$1,562.50 \times 33 = 51,562.50$		
	กรณีที่ 4 ผลตอบแทนชดเชย $0.25\% \times 31,250 = 78.125$ ดอลลาร์สหรัฐ = $78.125 \times 33 = 2,578.125$ บาท	$2,578.125$ บาท คิด เป็น $0.2578\%$	$1,000,000 + 2,578.125 = 1,002,578.125$ บาท
2) กรณีค่าเงินดอลลาร์สหรัฐอ่อนค่าลงเมื่อเทียบกับค่าเงินบาท	กรณีที่ 1 ผลตอบแทนชดเชย $0.25\% \times 31,250 = 78.125$ ดอลลาร์สหรัฐ = $78.125 \times 31 = 2,421.875$ บาท	$2,421.875$ บาท คิด เป็น $0.2422\%$	$1,000,000 + 2,421.875 = 1,002,421.875$ บาท
	กรณีที่ 2 ผลตอบแทนจากสัญญาออ ปชั่นหรือสัญญาออร์แรนซ์ = $PR \times$ ค่าการ เปลี่ยนแปลงของสินทรัพย์อ้างอิง $\times$ เงินต้น $= 50\% \times \left  \frac{1,100}{1,000} - 1 \right  \times 31,250 = 1,562.50$ ดอลลาร์สหรัฐ = $1,562.50 \times 31 = 48,437.50$	$48,437.50$ บาท คิด เป็น $4.8438\%$	$1,000,000 + 48,437.50 = 1,048,437.50$ บาท
	กรณีที่ 3 ผลตอบแทนจากสัญญาออ ปชั่นหรือสัญญาออร์แรนซ์ = $PR \times$ ค่าการ เปลี่ยนแปลงของสินทรัพย์อ้างอิง $\times$ เงินต้น $= 50\% \times \left  \frac{900}{1,000} - 1 \right  \times 31,250 = 1,562.50$ ดอลลาร์สหรัฐ = $1,562.50 \times 31 = 48,437.50$	$48,437.50$ บาท คิด เป็น $4.8438\%$	$1,000,000 + 48,437.50 = 1,048,437.50$ บาท
	กรณีที่ 4 ผลตอบแทนชดเชย $0.25\% \times 31,250 = 78.125$ ดอลลาร์สหรัฐ = $78.125 \times 31 = 2,421.875$ บาท	$2,421.875$ บาท คิด เป็น $0.2422\%$	$1,000,000 + 2,421.875 = 1,002,421.875$ บาท

หมายเหตุ: ตัวเลขเงินต้นและผลตอบแทนเป็นเพียงตัวอย่างการคำนวณเพื่อประกอบการอธิบายเท่านั้น มิได้เป็นการรับประกันว่าผู้ลงทุนจะได้รับผลตอบแทนตามที่แสดงไว้

\* จำนวนเงินการจ่ายเงินต้นและผลตอบแทนเป็นจำนวนเงินหลังหักค่าใช้จ่ายแล้ว

ตัวอย่างแผนภาพของรูปแบบการจ่ายเงินต้นและผลตอบแทน

(\* ภายใต้สมมุติฐานตราสารหนี้/หรือเงินฝากทั้งในและ/หรือต่างประเทศไม่มีการผิดนัดชำระหนี้)



### 3. ข้อมูลเกี่ยวกับจำนวนเงินทุนโครงการ

จำนวนเงินทุนโครงการเริ่มต้น : 1,000,000,000.00 บาท

นโยบายการเพิ่มเงินทุนโครงการ : ไม่มี

ในระหว่างระยะเวลาการเสนอขายหน่วยลงทุนครั้งแรก บริษัทจัดการเสนอขายหน่วยลงทุนมากกว่าจำนวนเงินทุน : เป็นจำนวนร้อยละ 15.0 ของจำนวนเงินทุนโครงการ

มูลค่าที่ตราไว้ต่อหน่วย : 10.0000 บาท

จำนวนหน่วยลงทุนเริ่มต้น : 100,000,000.0000 หน่วย

ราคาของหน่วยลงทุนที่เสนอขายครั้งแรก : 10.0000 บาท

รายละเอียดเพิ่มเติม :

ราคาของหน่วยลงทุนที่เสนอขายครั้งแรก : 10.0000 บาท บวกค่าธรรมเนียมการขายหน่วยลงทุน (ถ้ามี)

ทั้งนี้ หากบริษัทจัดการเสนอขายหน่วยลงทุนเกินจำนวนเงินทุนของโครงการ แต่ไม่เต็มจำนวนที่เพิ่มอีกร้อยละ 15 ของจำนวนเงินทุนของโครงการ (greenshoe) บริษัทจัดการขอสงวนสิทธิดำเนินการปิดการเสนอขายหน่วยลงทุน และดำเนินการจดทะเบียนกองทรัสต์สินเป็นกองทุนรวมก่อนครบกำหนดสิ้นสุดระยะเวลาเสนอขายหน่วยลงทุนครั้งแรกได้โดยไม่ต้องแจ้งให้ผู้ถือหน่วยลงทุนทราบล่วงหน้า

#### 4. การบริหารจัดการกองทุน

การลงทุนในสัญญาซื้อขายล่วงหน้า (Derivatives) : ลงทุน

วัตถุประสงค์ของการลงทุนในสัญญาซื้อขายล่วงหน้า (Derivatives) :

- ที่มีได้มีวัตถุประสงค์เพื่อลดความเสี่ยง (Non-Hedging)

มีนโยบายการลงทุนใน derivatives : แบบซับซ้อน

วิธีการในการคำนวณ Global Exposure limit : VaR approach

สมมติฐานที่ใช้ในการคำนวณ

ระดับความเชื่อมั่น (confidence level) ร้อยละ : 99.00

ระยะเวลาการถือครอง (holding period) : 20 วันทำการ

ข้อมูลย้อนหลังที่ใช้ในการ (observation period) ไม่ต่ำกว่า : 250 วันทำการ

ประเภทของ VaR ที่บริษัทจัดการใช้ในการบริหารและควบคุมความเสี่ยง : Absolute VaR

ไม่เกินร้อยละ : 20.00 ของ NAV

วิธีการวัดมูลค่าความเสี่ยงด้านตลาด : Monte Carlo (Stochastic) Simulation

การลงทุนในตราสารที่มีสัญญาซื้อขายล่วงหน้าแฝง (Structured Note) : ลงทุน

กลยุทธ์การบริหารกองทุน (Management Style) : มีกลยุทธ์การลงทุนครั้งเดียว (buy-and-hold)

ลักษณะการจ่ายผลตอบแทนของกองทุน : จ่ายผลตอบแทนแบบซับซ้อน

#### 5. การแบ่งชนิดหน่วยลงทุน (class of unit) : ไม่มี

#### 6. การจ่ายเงินปันผล

นโยบายการจ่ายเงินปันผล : ไม่จ่าย

หลักเกณฑ์การจ่ายเงินปันผล : -

กำหนดเวลา วิธีการ และข้อจำกัดในการจ่ายเงินปันผลแก่ผู้ถือหน่วยลงทุน : -

#### 7. การรับซื้อคืนหน่วยลงทุน

มูลค่าขั้นต่ำของการรับซื้อคืน : ไม่กำหนด

จำนวนหน่วยลงทุนขั้นต่ำของการรับซื้อคืน : ไม่กำหนด

วิธีการรับซื้อคืนหน่วยลงทุน :

- แบบอัตโนมัติ

ระยะเวลาในการรับซื้อคืน : อื่น ๆ โปรดระบุ

บริษัทจัดการจะดำเนินการรับซื้อคืนหน่วยลงทุนโดยอัตโนมัติให้ผู้ถือหน่วยลงทุนในวันทำการก่อนวันสิ้นสุดอายุโครงการ

การรับซื้อคืนหน่วยลงทุน : ผู้ถือหน่วยลงทุน ไม่ต้องแจ้งล่วงหน้า

รายละเอียดเพิ่มเติม :

บริษัทจัดการจะดำเนินการรับซื้อคืนหน่วยลงทุนโดยอัตโนมัติให้ผู้ถือหน่วยลงทุน ในวันทำการก่อนวันสิ้นสุดอายุโครงการ โดยบริษัทจัดการถือว่าผู้ถือหน่วยลงทุนได้ตกลงส่งขายคืนหน่วยลงทุน และบริษัทจัดการจะดำเนินการรับซื้อคืนหน่วยลงทุนอัตโนมัติให้แก่ผู้ถือหน่วยลงทุนที่มีชื่ออยู่ในทะเบียนผู้ถือหน่วยลงทุน ณ วันทำการรับซื้อคืนหน่วยลงทุนตามที่บริษัทจัดการกำหนด โดยจะใช้มูลค่าหน่วยลงทุนที่คำนวณได้เมื่อสิ้นวันทำการรับซื้อคืนหน่วยลงทุนเป็นเกณฑ์ในการคำนวณราคาซื้อคืนหน่วยลงทุน เว้นแต่กรณีเงื่อนไข ข้อจำกัด การไม่ขายไม่รับซื้อคืนไม่สับเปลี่ยนหน่วยลงทุนตามสั่ง

บริษัทจัดการขอสงวนสิทธิที่จะเปลี่ยนแปลงวันและเวลารับซื้อคืนหน่วยลงทุน โดยจะคำนึงถึงประโยชน์ของผู้ลงทุนเป็นสำคัญ ทั้งนี้ บริษัท

จัดการจะแจ้งให้ผู้ถือหน่วยลงทุนทราบล่วงหน้าโดยพลัน โดยจะติดประกาศไว้ที่เว็บไซต์ของบริษัทจัดการ

การชำระเงินค่ารับซื้อคืนหน่วยลงทุน

บริษัทจัดการจะดำเนินการชำระค่าขายคืนหน่วยลงทุนให้แก่ผู้ถือหน่วยลงทุนภายใน 5 วันทำการนับตั้งแต่วันที่ถัดจากวันรับซื้อคืนหน่วยลงทุนอัตโนมัติ โดยการชำระเงินค่าขายคืนหน่วยลงทุน บริษัทจัดการจะชำระให้แก่ผู้ถือหน่วยลงทุนตามวิธีการที่ผู้ถือหน่วยลงทุนระบุไว้ในใบคำขอเปิดบัญชีผู้ถือหน่วยลงทุน

**เงื่อนไข ข้อจำกัด หรือสิทธิในการระงับ การโอน หรือการรับซื้อคืนหน่วยลงทุน :**

การชำระค่ารับซื้อคืน สับเปลี่ยนหน่วยลงทุนด้วยหลักทรัพย์ หรือทรัพย์สินอื่นแทนเงิน :

กรณีบริษัทจัดการไม่สามารถชำระค่าขายคืนหน่วยลงทุนเป็นเงิน และจะชำระค่าขายคืนหน่วยลงทุนเป็นหลักทรัพย์หรือทรัพย์สินอื่นแทน บริษัทจัดการจะกำหนดขั้นตอนการดำเนินการต่อไป โดยต้องได้รับมติพิเศษให้ชำระค่าขายคืนหน่วยลงทุนเป็นหลักทรัพย์หรือทรัพย์สินอื่นแทนเงิน โดยขั้นตอนที่กำหนดดังกล่าวต้องสามารถปฏิบัติได้จริง และเป็นธรรมต่อผู้ถือหน่วยลงทุนของกองทุนรวมเปิดนั้นทุกราย

การเลื่อนกำหนดการชำระเงินค่าขายคืนหน่วยลงทุนคืนแก่ผู้ถือหน่วยลงทุน :

บริษัทจัดการจะเลื่อนกำหนดชำระค่าขายคืนหน่วยลงทุนแก่ผู้ถือหน่วยลงทุนที่มีคำสั่งขายคืนหน่วยลงทุนของกองทุนรวมเปิดไว้แล้วได้เฉพาะในกรณีที่กำหนดไว้ในโครงการ ซึ่งต้องไม่เกินกว่ากรณีดังต่อไปนี้

(1) บริษัทจัดการพิจารณาแล้ว มีความเชื่อโดยสุจริตและสมเหตุสมผลว่าเป็นกรณีที่เข้าเหตุใดเหตุหนึ่งดังนี้ โดยได้รับความเห็นชอบของผู้ดูแลผลประโยชน์แล้ว

(ก) มีเหตุจำเป็นทำให้ไม่สามารถจำหน่าย จ่ายโอน หลักทรัพย์หรือทรัพย์สินของกองทุนรวมเปิดได้อย่างสมเหตุสมผล

(ข) มีเหตุที่ทำให้กองทุนรวมไม่ได้รับชำระเงินจากหลักทรัพย์หรือทรัพย์สินที่ลงทุนไว้ตามกำหนดเวลาปกติ ซึ่งเหตุดังกล่าวอยู่นอกเหนือการควบคุมของบริษัทจัดการ

(2) ผู้ถือหน่วยลงทุนมีคำสั่งขายคืนหน่วยลงทุนก่อนหรือในช่วงระยะเวลาที่บริษัทจัดการพบว่าราคาซื้อคืนหน่วยลงทุนของกองทุนรวมเปิดไม่ถูกต้องโดยมีมูลค่าตั้งแต่ 1 สตางค์ขึ้นไป และคิดเป็นอัตราตั้งแต่ร้อยละ 0.5 ของมูลค่าหรือราคาที่ถูกต้อง และผู้ดูแลผลประโยชน์ยังไม่ได้รับรองข้อมูลในรายงานการแก้ไขราคาย้อนหลังและรายงานการชดเชยราคา

โดยเมื่อเกิดเหตุการณ์ดังกล่าวข้างต้น บริษัทจัดการจะต้องปฏิบัติให้เป็นไปตามหลักเกณฑ์ที่สำนักงานคณะกรรมการกำกับหลักทรัพย์และตลาดหลักทรัพย์กำหนด

เงื่อนไขและข้อจำกัดในการจัดสรรและการโอนหน่วยลงทุน :

บริษัทจัดการหรือนายทะเบียนหน่วยลงทุนขอสงวนสิทธิในการปฏิเสธการจัดสรรและการโอนหน่วยลงทุนที่ส่งผลให้บริษัทจัดการไม่สามารถปฏิบัติหน้าที่ที่เกี่ยวข้องกับกฎหมายว่าด้วยการป้องกันและปราบปรามการฟอกเงินและ Foreign Account Tax Compliance Act (FATCA) ได้

บริษัทจัดการอาจขอสงวนสิทธิที่จะปฏิเสธหรือระงับการสั่งซื้อ การจัดสรร และ/หรือ การโอนหน่วยลงทุน ไม่ว่าจะทางตรงหรือทางอ้อม กับ

1) พลเมืองสหรัฐอเมริกา หรือผู้มีถิ่นฐานอยู่ในประเทศสหรัฐอเมริกา (ซึ่งรวมถึงดินแดนของประเทศสหรัฐอเมริกา หรือที่ประเทศสหรัฐอเมริกาครอบครอง) รวมถึงผู้ที่มีหนังสือเดินทางของประเทศสหรัฐอเมริกา หรือผู้ถือ Green Card ที่ออกโดยประเทศสหรัฐอเมริกา

2) นิติบุคคล รวมถึงบริษัท หรือห้างหุ้นส่วน เป็นต้น ซึ่งจัดตั้งขึ้นภายใต้กฎหมายของประเทศสหรัฐอเมริกา รวมถึงสาขาของนิติบุคคลดังกล่าว

3) หน่วยงานของรัฐบาลสหรัฐอเมริกาทั้งในและนอกประเทศสหรัฐอเมริกา

4) ผู้ลงทุนซึ่งติดต่อหรือรับข้อมูล หรือส่งคำสั่งเกี่ยวกับหน่วยลงทุนของบริษัทจัดการ หรือชำระ/รับชำระเงินเกี่ยวกับหน่วยลงทุนดังกล่าวในประเทศสหรัฐอเมริกา ทั้งนี้ รวมถึงผู้ลงทุนที่ใช้ตัวแทนหรือผู้จัดการที่ตั้งอยู่ในประเทศสหรัฐอเมริกาในการดำเนินการดังกล่าว

5) กองทรัสต์สินของบุคคลและนิติบุคคลดังกล่าวตามข้อ 1) - 4)

**เงื่อนไข ข้อจำกัด การไม่ขายไม่รับซื้อคืนไม่สับเปลี่ยนหน่วยลงทุนตามสั่ง :**

การไม่ขายหรือไม่รับซื้อคืนหน่วยลงทุนตามคำสั่งที่รับไว้แล้วหรือจะหยุดรับคำสั่งซื้อหรือคำสั่งขายคืนหน่วยลงทุนให้เป็นไปตามประกาศคณะกรรมการ หรือสำนักงานคณะกรรมการ ก.ล.ต. ประกาศกำหนด

บริษัทจัดการขอสงวนสิทธิที่จะปฏิเสธ และ/หรือระงับ หรือไม่ขายไม่รับซื้อคืนไม่รับสับเปลี่ยนหน่วยลงทุนทั้งหมดหรือบางส่วน ในกรณีใดกรณีหนึ่ง ดังนี้

1. กรณีที่บริษัทจัดการได้พิจารณาแล้วเห็นว่าการสั่งซื้อหน่วยลงทุนในกรณีดังกล่าวมีผลกระทบต่อชื่อเสียงหรือต่อความรับผิดชอบทางกฎหมายในอนาคตของบริษัทจัดการ หรือมีผลกระทบในอนาคตต่อการลงทุนของกองทุนหรือต่อผู้ถือหน่วยลงทุน

2. กรณีที่บริษัทจัดการจะไม่สามารถปฏิบัติหน้าที่ที่เกี่ยวข้องกับกฎหมายว่าด้วยการป้องกันและปราบปรามการฟอกเงินและ Foreign Account Tax Compliance Act (FATCA) ได้

3. กรณีที่เอกสารหรือข้อมูลที่ได้รับจากผู้สั่งซื้อหน่วยลงทุนไม่ถูกต้องตามความเป็นจริงหรือไม่ครบถ้วน
4. กรณีที่บริษัทจัดการเกิดข้อสงสัยว่าการซื้อหน่วยลงทุนของผู้สั่งซื้อหน่วยลงทุนไม่โปร่งใส เช่น อาจเป็นการฟอกเงิน หรือการสนับสนุนการก่อการร้าย หรืออาจมีลักษณะเป็นการหลีกเลี่ยงกฎหมายต่างๆ เป็นต้น
5. บริษัทของสวนสิทธิที่จะปฏิเสธคำสั่งซื้อหน่วยลงทุนในบางกรณีตามที่บริษัทจัดการเห็นสมควร เช่น ในกรณีที่บริษัทจัดการเห็นว่าคำสั่งซื้อหน่วยลงทุนดังกล่าวอาจก่อให้เกิดปัญหาในการบริหารกองทุนหรือก่อให้เกิดผลเสียหายโดยรวมแก่กองทุน ในกรณีที่มีเหตุสุดวิสัยหรือเหตุจำเป็นอื่นใดทำให้บริษัทจัดการไม่สามารถดำเนินการเพื่อให้การลงทุนเป็นไปตามหลักเกณฑ์ที่สำนักงาน คณะกรรมการ ก.ล.ต. กำหนด เป็นต้น ทั้งนี้ เพื่อเป็นการรักษาผลประโยชน์ของกองทุน ผู้ถือหน่วยลงทุน และชื่อเสียงหรือความรับผิดชอบทางกฎหมายของบริษัทจัดการเป็นหลัก
6. กองทุนอาจไม่เสนอขายหน่วยลงทุนของกองทุนกับหรือเพื่อประโยชน์ของประเทศสหรัฐอเมริกา พลเมืองสหรัฐอเมริกาหรือผู้ที่มีถิ่นฐานอยู่ในสหรัฐอเมริกา หรือบุคคลซึ่งโดยปกติมีถิ่นที่อยู่ในสหรัฐอเมริกา รวมถึงกองทรัสต์สินของบุคคลดังกล่าวและบริษัทหรือห้างหุ้นส่วนซึ่งจัดให้มีขึ้นและดำเนินกิจกรรมในสหรัฐอเมริกา กองทุนจึงขอสวนสิทธิในการที่จะไม่เสนอขายหน่วยลงทุนของกองทุนให้กับบุคคลดังกล่าวมาข้างต้น

## 8. ค่าธรรมเนียมและค่าใช้จ่าย

### 8.1 ค่าธรรมเนียมรวม

ประมาณการค่าใช้จ่ายที่เรียกเก็บจากกองทุนรวมทั้งหมด ในอัตราไม่เกินร้อยละ : 2.675 ต่อปี ของมูลค่าหน่วยลงทุนที่เสนอขายได้แล้วทั้งหมด ณ วันจดทะเบียน

รายละเอียดเพิ่มเติม : -

### 8.2 ค่าธรรมเนียมและค่าใช้จ่ายที่เรียกเก็บจากกองทุนรวม

ประมาณการค่าธรรมเนียมการจัดการรายปี ในอัตราไม่เกินร้อยละ : 2.14 ต่อปี ของมูลค่าหน่วยลงทุนที่เสนอขายได้แล้วทั้งหมด ณ วันจดทะเบียน

ประมาณการค่าธรรมเนียมผู้ดูแลผลประโยชน์รายปี ในอัตราไม่เกินร้อยละ : 0.0749 ต่อปี ของมูลค่าหน่วยลงทุนที่เสนอขายได้แล้วทั้งหมด ณ วันจดทะเบียน

ประมาณการค่าธรรมเนียมนายทะเบียนหน่วยลงทุนรายปี ในอัตราไม่เกินร้อยละ : 0.535 ต่อปี ของมูลค่าหน่วยลงทุนที่เสนอขายได้แล้วทั้งหมด ณ วันจดทะเบียน

ค่าธรรมเนียมที่ปรึกษาการลงทุน : ไม่มี

ค่าธรรมเนียมการจัดจำหน่าย : ไม่มี

ค่าธรรมเนียมอื่นๆ : มี

ประมาณการค่าธรรมเนียม ในอัตราไม่เกินร้อยละ 0.535 ต่อปี ของมูลค่าหน่วยลงทุนที่เสนอขายได้แล้วทั้งหมด ณ วันจดทะเบียน  
รายละเอียดเพิ่มเติม (ค่าธรรมเนียมและค่าใช้จ่ายที่เรียกเก็บจากกองทุนรวม) :

ในกรณีที่มูลค่าหน่วยลงทุนที่ขายได้แล้วทั้งหมดโดยคำนวณตามมูลค่าที่ตราไว้ของหน่วยลงทุนของกองทุนรวมมีมูลค่าน้อยกว่า 50 ล้านบาท บริษัทจัดการจะเรียกเก็บค่าธรรมเนียมการจัดการ ผู้ดูแลผลประโยชน์ นายทะเบียนหน่วยลงทุน ในอัตราไม่เกินร้อยละ ที่โครงการกำหนด ต่อปี ของมูลค่าทรัพย์สินทั้งหมด หักด้วยมูลค่าหนี้สินทั้งหมด เว้นแต่ค่าธรรมเนียมการจัดการ

ค่าธรรมเนียมผู้ดูแลผลประโยชน์และค่าธรรมเนียมนายทะเบียน หรือค่าธรรมเนียมอื่นๆ ที่มีการคำนวณในลักษณะเดียวกันกับค่าธรรมเนียมดังกล่าวข้างต้น ณ วันที่คำนวณ

ทั้งนี้ ค่าธรรมเนียมผู้ดูแลผลประโยชน์รายปี ที่โครงการกำหนด รวมค่าธรรมเนียมผู้รับฝากทรัพย์สินในต่างประเทศแล้ว

รายละเอียดเพิ่มเติมของค่าธรรมเนียมอื่นๆ :

ค่าใช้จ่ายที่เกี่ยวข้องกับกองทุน ซึ่งบริษัทจัดการเป็นผู้รับผิดชอบ มีดังต่อไปนี้

- (1) ค่าอากรแสตมป์ ค่าธรรมเนียมต่างๆ ในการซื้อขายหลักทรัพย์หรือทรัพย์สินอื่นของกองทุน และค่านายหน้าซื้อขายหลักทรัพย์ที่ซื้อหรือขายเพื่อประโยชน์ในการจัดการกองทุนรวม (ถ้ามี)
- (2) ค่าธรรมเนียมและค่าใช้จ่ายต่างๆ ในการใช้บริการของสถาบันการเงินในการจัดการเงินของกองทุน เช่น การมีบัญชีกองทุนบริษัทจัดการหรือผู้สนับสนุนการขายหรือรับซื้อคืนหน่วยลงทุนกับธนาคาร ค่าอากรแสตมป์ ค่าไปรษณียากร ค่าสมุดเช็คหรือแบบฟอร์มเช็คค่าบริการในการนำเงินค่าซื้อหน่วยลงทุนจากบัญชีซื้อหน่วยลงทุนเข้าฝากในบัญชีกองทุนบริษัทจัดการหรือผู้สนับสนุนการขายหรือรับซื้อคืนหน่วยลงทุน ค่าธรรมเนียมการใช้ Telebanking เป็นต้น
- (3) ค่าธรรมเนียมและค่าใช้จ่ายต่างๆ ที่เกี่ยวข้องกับชำระค่าขายคืนหน่วยลงทุนเป็นหลักทรัพย์หรือทรัพย์สินอื่นแทนเงิน
- (4) ค่าใช้จ่ายในการจัดทำ ค่าพิมพ์ และค่าแปลหนังสือชี้ชวนเสนอขายหน่วยลงทุน แบบฟอร์มคำขอเปิดบัญชีกองทุน คำสั่งซื้อหน่วย

ลงทุน คำสั่งขายคืนหน่วยลงทุน หนังสือรับรองสิทธิในหน่วยลงทุน ใบยืนยัน/ ใบเสร็จรับเงิน/ใบกำกับภาษี (ถ้ามี) รายงานการถือหน่วยลงทุน และแบบฟอร์มอื่นๆ ที่เกี่ยวกับกองทุน

- (5) ค่าใช้จ่ายในการส่งเสริมการขาย ค่าโฆษณาประชาสัมพันธ์ และค่าใช้จ่ายด้านการตลาดอื่นๆ
- (6) ค่าใช้จ่ายในการจัดทำ ค่าพิมพ์ และค่าใช้จ่ายในการนำส่งหนังสือบอกกล่าวหนังสือชี้ชวนเสนอขายหน่วยลงทุน รายงานประจำงวด 6 เดือนและรายงานประจำปีถึงผู้ถือหน่วยลงทุน ประกาศซึ่งรวมถึงการลงประกาศต่างๆ ในหนังสือพิมพ์รายวัน รายงานต่างๆ หรือข่าวสารถึงผู้ถือหน่วยลงทุนและบุคคลอื่นที่เกี่ยวข้องกับกองทุนที่บริษัทจัดการจัดทำขึ้นหรือมีหน้าที่จัดทำขึ้นตามที่คณะกรรมการ ก.ล.ด. หรือสำนักงานคณะกรรมการ ก.ล.ด. ประกาศกำหนดหรือกฎหมายกำหนด
- (7) ค่าใช้จ่ายหรือค่าธรรมเนียมที่เกี่ยวข้องในการจัดตั้งกองทุน เช่น ค่าธรรมเนียมในการจัดตั้งกองทุน และจดทะเบียนกองทุนกับสำนักงานคณะกรรมการ ก.ล.ด.
- (8) ค่าใช้จ่ายในการจัดตั้งและเก็บรักษาฐานข้อมูลและสถิติข้อมูลของผู้ถือหน่วยลงทุน
- (9) ค่าใช้จ่ายในการออกเช็คค่าขายคืนหน่วยลงทุนแก่ผู้ถือหน่วยลงทุน และรวมถึงการนำเงินค่าขายคืนหน่วยลงทุนเข้าฝากในบัญชีเงินฝากของผู้ถือหน่วยลงทุน
- (10) ค่าธรรมเนียมหรือค่าใช้จ่ายต่างๆ ที่เกิดขึ้นในการจัดการกองทุน เช่น ค่าที่ปรึกษากฎหมาย ค่าใช้จ่ายต่างๆ ที่เกิดขึ้นตามกฎหมาย ค่าใช้จ่ายอันเนื่องมาจากการเปลี่ยนแปลงแก้ไขโครงการ ค่าไปรษณียากรสำหรับหนังสือโต้ตอบกับผู้ถือหน่วยลงทุน ค่าใช้จ่ายในการจัดประชุมผู้ถือหน่วยลงทุน ฯลฯ
- (11) ค่าธรรมเนียมหรือค่าใช้จ่ายที่เกี่ยวข้องกับการขอขึ้นทะเบียนผู้ลงทุนของบริษัทจัดการในต่างประเทศ เช่น ค่าธรรมเนียมการขอขึ้นทะเบียนเป็นผู้ลงทุนประเภท Foreign Institutional Investor (FII) เป็นต้น
- (12) ค่าธรรมเนียมหรือค่าใช้จ่ายที่เกิดจาก ค่าบริการตัวแทนด้านภาษี (Tax Agent Fee) ของบริษัทจัดการ

ค่าใช้จ่ายที่เกี่ยวข้องกับกองทุน จะเรียกเก็บจากกองทุนตามที่ย้ายจริง มีดังต่อไปนี้

- (13) ค่าธรรมเนียมหรือค่าใช้จ่ายในการขอขึ้นทะเบียนของกองทุนรวมเป็น Sub-Account ในต่างประเทศ
- (14) ค่าธรรมเนียมหรือค่าใช้จ่ายที่เกิดจาก ค่าบริการตัวแทนด้านภาษี (Tax Agent Fee) ของกองทุน
- (15) ค่าแปลเอกสารที่เกี่ยวข้องกับการดำเนินงานของกองทุนเป็นภาษาต่างประเทศ หรือการแปลอักษรอื่นใด
- (16) ค่าใช้จ่ายอันเนื่องมาจากการลงทุนในต่างประเทศ เช่น ค่าภาษีหัก ณ ที่จ่าย หรือภาษีอื่นใดที่เกี่ยวข้องทั้งในประเทศไทยและต่างประเทศ ค่าใช้จ่ายในการรับราคาหลักทรัพย์เพื่อใช้ในการคำนวณมูลค่าทรัพย์สินสุทธิและหรือสอบถามมูลค่าทรัพย์สินสุทธิ ค่าใช้จ่ายในการจัดให้มีการคำนวณผลการดำเนินงานและระดับความเสี่ยงของการลงทุน ค่าธรรมเนียมผู้รับฝากทรัพย์สินในต่างประเทศ เป็นต้น
- (17) ค่าใช้จ่ายในการสอบบัญชีซึ่งรวมถึงการตรวจสอบทรัพย์สินที่อยู่ในประเทศและต่างประเทศ ค่าที่ปรึกษากฎหมาย ค่าใช้จ่ายต่างๆ ที่เกิดขึ้นจากการปฏิบัติตามคำสั่ง หรือตามกฎหมายหรือประกาศของสมาคม
- (18) ค่าธรรมเนียมหรือค่าใช้จ่ายที่เกี่ยวข้องกับการชำระราคา รับชำระราคา ส่งมอบหรือรับมอบหลักทรัพย์ เช่น ค่าธรรมเนียมธนาคาร ค่าธรรมเนียมหรือค่าใช้จ่ายในการใช้บริการ Settlement Advance หรือ Contractual Settlement เป็นต้น
- (19) ค่าใช้จ่ายที่เกิดขึ้นจากผลต่างระหว่างอัตราแลกเปลี่ยนและวิธีการคำนวณค่าธรรมเนียมผู้รับฝากทรัพย์สินในต่างประเทศ กับจำนวนเงินที่จ่ายชำระจริง
- (20) ค่าธรรมเนียมผู้ชำระบัญชี ค่าธรรมเนียมผู้ดูแลผลประโยชน์ในระหว่างการชำระบัญชีกองทุนบริษัทจัดการหรือผู้สนับสนุนการขายหรือรับซื้อคืนหน่วยลงทุน ค่าใช้จ่ายในการสอบบัญชีเมื่อเลิกกองทุน ค่าใช้จ่ายในการเฉลี่ยหรือชำระเงิน หรือทรัพย์สินอื่นคืนแก่ผู้ถือหน่วยลงทุนเมื่อเลิกกองทุน และค่าใช้จ่ายอื่นๆ ในระหว่างการชำระบัญชีและเลิกกองทุน
- (21) ค่าใช้จ่ายที่เกิดจากการติดตามทวงถามหรือการดำเนินคดีเพื่อการรับชำระหนี้ใดๆ ของกองทุน ค่าธรรมเนียมหรือค่าใช้จ่ายตามกฎหมายต่างๆ ในการดำเนินคดีทางศาลเพื่อรักษาสีทธิของกองทุน รวมถึงค่าใช้จ่ายอันเนื่องมาจากการรับชำระหนี้ด้วยทรัพย์สินอื่นแทนการชำระหนี้ตามตราสารแห่งหนี้ และค่าธรรมเนียมผู้ประเมินทรัพย์สินและค่าใช้จ่ายต่างๆ ที่เกิดขึ้นในการประเมินทรัพย์สินอื่น
- (22) ค่าใช้จ่ายในการดำเนินคดีของผู้ดูแลผลประโยชน์ที่ฟ้องร้องให้บริษัทจัดการปฏิบัติหน้าที่หรือเรียกค่าสินไหมทดแทนความเสียหายจากบริษัทจัดการเพื่อประโยชน์ของผู้ถือหน่วยลงทุนโดยส่วนรวม หรือเมื่อได้รับคำสั่งจากสำนักงานคณะกรรมการ ก.ล.ด. (ถ้ามี)
- (23) ค่าใช้จ่ายสำหรับหน่วยงานอิสระภายนอกที่ทำหน้าที่ในการติดตามดูแลการจัดการกองทุนรวม (Independent Oversight Entity : IOE) ตามที่ย้ายจริง

### 8.3 ค่าธรรมเนียมที่เรียกเก็บจากผู้สั่งซื้อหรือผู้ถือหน่วยลงทุน

#### ค่าธรรมเนียมการขายหน่วยลงทุน (Front-end fee)

เงื่อนไขในการกำหนดอัตราค่าธรรมเนียมการขายหน่วยลงทุน : ไม่มี

ประมาณการค่าธรรมเนียมการขายหน่วยลงทุนในอัตราไม่เกินร้อยละ 3.21 ของมูลค่าซื้อขาย

#### ค่าธรรมเนียมการรับซื้อคืนหน่วยลงทุน (Back-end fee)

เงื่อนไขในการกำหนดอัตราค่าธรรมเนียมการรับซื้อคืนหน่วยลงทุน : ไม่มี

ประมาณการค่าธรรมเนียมการรับซื้อคืนหน่วยลงทุนในอัตราไม่เกินร้อยละ 3.21 ของมูลค่าซื้อขาย

#### ค่าธรรมเนียมการสับเปลี่ยนหน่วยลงทุนเข้า (Switching in)

อัตราค่าธรรมเนียมการสับเปลี่ยนหน่วยลงทุนเข้า : อัตราค่าธรรมเนียมเดียวกัน ทั้งจากกองทุนรวมภายใต้บริษัทจัดการ



เดียวกัน และจากบริษัทจัดการอื่น

ประมาณการอัตราค่าธรรมเนียมการสับเปลี่ยนหน่วยลงทุนเข้า : อัตราค่าธรรมเนียมที่กำหนด

เงื่อนไขในการกำหนดอัตราค่าธรรมเนียมการสับเปลี่ยนหน่วยลงทุนเข้า : ไม่มี

ประมาณการค่าธรรมเนียมการสับเปลี่ยนหน่วยลงทุนเข้าในอัตราไม่เกินร้อยละ 3.21 ของมูลค่าซื้อขาย

#### ค่าธรรมเนียมการสับเปลี่ยนหน่วยลงทุนออก (Switching out)

อัตราค่าธรรมเนียมการสับเปลี่ยนหน่วยลงทุนออก : อัตราค่าธรรมเนียมเดียวกัน ทั้งกรณีสับเปลี่ยนออกไปยังกองทุนรวม ภายใต้การบริหารของบริษัทจัดการ และบริษัทจัดการอื่น

ประมาณการอัตราค่าธรรมเนียมการสับเปลี่ยนหน่วยลงทุนออก : อัตราค่าธรรมเนียมที่กำหนด

เงื่อนไขในการกำหนดอัตราค่าธรรมเนียมการสับเปลี่ยนหน่วยลงทุนออก : ไม่มี

ประมาณการค่าธรรมเนียมการสับเปลี่ยนหน่วยลงทุนออกในอัตราไม่เกินร้อยละ 3.21 ของมูลค่าซื้อขาย

ค่าธรรมเนียมการโอนหน่วยลงทุน : มี

ในอัตรา ตามที่นายทะเบียนเรียกเก็บ

ค่าธรรมเนียมการออกเอกสารแสดงสิทธิในหน่วยลงทุน : มี

ในอัตรา ตามที่นายทะเบียนเรียกเก็บ

ค่าปรับกรณีขายคืนหน่วยลงทุนก่อนระยะเวลาถือครองที่กำหนดในโครงการ (Exit Fee) : ไม่มี

ค่าธรรมเนียมอื่น : มี

ค่าธรรมเนียมอื่นๆ : ดูรายละเอียดเพิ่มเติม

ในอัตราไม่เกิน ร้อยละ ของมูลค่าหน่วยลงทุน : -

ตามที่จ่ายจริง

รายละเอียดเพิ่มเติม (ค่าธรรมเนียมที่เรียกเก็บจากผู้ซื้อหรือผู้ถือหน่วยลงทุน) :

รายละเอียดเพิ่มเติมของค่าธรรมเนียมอื่นๆ

ค่าธรรมเนียมกรณีที่ผู้ลงทุนทำธุรกรรมผ่านธนาคารพาณิชย์

- ค่าธรรมเนียมการทำรายการซื้อขายหน่วยลงทุน ตามอัตราที่ธนาคารพาณิชย์กำหนด

- ค่าธรรมเนียมการโอนเงินเพื่อซื้อหน่วยลงทุน หรือการโอนเงินค่าขายคืนหน่วยลงทุน ตามอัตราที่ธนาคารพาณิชย์กำหนด

- ค่าธรรมเนียมการหักเงินจากบัญชีเงินฝากประเภทออมทรัพย์หรือกระแสรายวันเพื่อซื้อหน่วยลงทุน ตามอัตราที่ธนาคารพาณิชย์กำหนด

บริษัทจัดการขอสงวนสิทธิในการพิจารณาถอน ลดหย่อน หรือเรียกเก็บค่าธรรมเนียมการขาย รับซื้อคืน สับเปลี่ยนหน่วยลงทุน ให้กับผู้ลงทุนแต่ละกลุ่ม หรือแต่ละคนไม่เท่ากัน ทั้งนี้ บริษัทจัดการจะแจ้งให้ผู้ลงทุนทราบรายละเอียดล่วงหน้าไม่น้อยกว่า 7 วัน โดยจะปิดประกาศ ณ สำนักงานของบริษัทจัดการ และ/หรือ ผู้สนับสนุนการขายหรือรับซื้อคืน (ถ้ามี) หรือเว็บไซต์ของบริษัทจัดการ

บริษัทจัดการอาจเรียกเก็บค่าใช้จ่ายอื่นๆ จากผู้ถือหน่วยลงทุนที่ขอให้บริษัทจัดการ หรือนายทะเบียนดำเนินการให้ผู้ถือหน่วยลงทุนเป็นกรณีพิเศษนอกเหนือจากกรณีปกติซึ่งเป็นกรณีที่บริษัทจัดการดำเนินการให้ผู้ถือหน่วยลงทุนทุกราย เช่น ค่าใช้จ่ายในการโอนหน่วยลงทุน ค่าใช้จ่ายในการจดแจ้งจำนำกับนายทะเบียน ค่าแก้ไขเปลี่ยนแปลงข้อมูลในทะเบียน ตามอัตราที่นายทะเบียนกำหนด

#### 8.4 วิธีการคำนวณและตัดจ่ายค่าธรรมเนียม

การคำนวณค่าธรรมเนียมและค่าใช้จ่ายต่างๆ ได้รวมภาษีมูลค่าเพิ่ม ภาษีธุรกิจเฉพาะ หรือภาษีอื่นใดในทำนองเดียวกัน (ถ้ามี) อย่างไรก็ตาม หากมีการเปลี่ยนแปลงเกี่ยวกับภาษีมูลค่าเพิ่ม ภาษีธุรกิจเฉพาะ หรือภาษีอื่นใดในทำนองเดียวกัน บริษัทจัดการขอสงวนสิทธิที่จะเปลี่ยนแปลงการรับรู้ภาษีต่างๆ ดังกล่าว ตลอดจนการปรับปรุงอัตราค่าธรรมเนียมและค่าใช้จ่ายทั้งหมดของกองทุนให้สอดคล้องกับการเปลี่ยนแปลงดังกล่าว โดยถือว่าได้รับมติจากผู้ถือหน่วยลงทุนแล้ว

การคำนวณค่าธรรมเนียมและค่าใช้จ่ายตามข้อค่าธรรมเนียมการจัดการ ผู้ดูแลผลประโยชน์ นายทะเบียนหน่วยลงทุน จะคำนวณเป็นรายวัน และเรียกเก็บจากกองทุนภายใน 5 วันทำการนับตั้งแต่วันที่ถัดจากวันรับซื้อคืนหน่วยลงทุนโดยอัตโนมัติหรือเรียกเก็บจากกองทุนภายใน 5 วันทำการนับถัดจากวันครบกำหนดอายุโครงการ

ทั้งนี้ ในกรณีที่มูลค่าหน่วยลงทุนที่ขายได้ทั้งหมดโดยคำนวณตามมูลค่าที่ตราไว้ของหน่วยลงทุนของกองทุนรวมมีมูลค่าน้อยกว่า 50 ล้านบาท การคำนวณค่าธรรมเนียมและค่าใช้จ่ายตามข้อค่าธรรมเนียมการจัดการ ผู้ดูแลผลประโยชน์ นายทะเบียนหน่วยลงทุน จะ

คำนวณทุกวันที่มีการคำนวณมูลค่าทรัพย์สินสุทธิโดยใช้มูลค่าทรัพย์สินสุทธิของกองทุนในแต่ละวันที่คำนวณนั้นเป็นฐานในการคำนวณค่าธรรมเนียม และบริษัทจัดการจะเรียกเก็บจากกองทุนภายใน 5 วันทำการนับตั้งแต่วันที่ถัดจากวันรับซื้อคืนหน่วยลงทุนโดยอัตโนมัติหรือเรียกเก็บจากกองทุนภายใน 5 วันทำการนับถัดจากวันครบกำหนดอายุโครงการ

ค่าใช้จ่ายอื่นๆ ที่เกี่ยวข้องกับกองทุน ตามข้อค่าธรรมเนียมอื่นๆ (1) ถึง (12) บริษัทจัดการจะเป็นผู้รับผิดชอบในค่าใช้จ่ายดังกล่าว

ค่าใช้จ่ายอื่นๆ ที่เกี่ยวข้องกับกองทุน ตามข้อค่าธรรมเนียมอื่นๆ (13) ถึง (23) จะเรียกเก็บตามที่จ่ายจริง ในทางบัญชีบริษัทจัดการจะพิจารณาตัดจ่ายทั้งจำนวนหรือทยอยตัดจ่ายเป็นค่าใช้จ่ายของกองทุนเฉลี่ยเท่ากันทุกวันตามระยะเวลาที่จะได้รับประโยชน์จากค่าใช้จ่ายนั้น

ทั้งนี้ การตัดค่าใช้จ่ายดังกล่าวจะเป็นไปตามมาตรฐานการบัญชีที่กำหนดโดยสมาคมนักบัญชีและผู้สอบบัญชีรับอนุญาตแห่งประเทศไทย

## 8.5 การเปลี่ยนแปลงค่าธรรมเนียมหรือค่าใช้จ่าย

การดำเนินการในกรณีที่มีการเพิ่มหรือลดค่าธรรมเนียมหรือค่าใช้จ่ายของกองทุน

การเปลี่ยนแปลงค่าธรรมเนียม/ค่าใช้จ่าย การดำเนินการของบริษัทจัดการ	การดำเนินการของบริษัทจัดการ
<b>1. การเพิ่มค่าธรรมเนียม/ค่าใช้จ่าย</b>	
1.1 ตามที่ระบุไว้ในโครงการ	
1.1.1 ไม่เกินอัตราที่ระบุในโครงการ	เปิดเผย <sup>2</sup> ให้ผู้ลงทุนทราบล่วงหน้า $\geq 3$ วันทำการก่อนการเรียกเก็บเพิ่มขึ้น
1.1.2 เกินอัตราที่ระบุไว้ในโครงการ <sup>1</sup>	
1.1.2.1 กรณีเกิน $> 5\%$ ของอัตราที่ระบุไว้ในโครงการ	บริษัทจัดการต้องได้รับมติพิเศษ <sup>3</sup> และแจ้งให้สำนักงานทราบภายใน 15 วันนับแต่วันที่เปลี่ยนแปลง
1.1.2.2 กรณีเกิน $\leq 5\%$ ของอัตราที่ระบุไว้ในโครงการ	เปิดเผย <sup>2</sup> ให้ผู้ถือหน่วยทราบล่วงหน้า $\geq 60$ วันก่อนการเรียกเก็บเพิ่มขึ้น และแจ้งให้สำนักงานทราบภายใน 15 วันนับแต่วันที่เปลี่ยนแปลง
1.2 แตกต่างไปจากโครงการ	บริษัทจัดการต้องขอมติ <sup>3</sup> เพื่อแก้ไขโครงการ
<b>2. การลดค่าธรรมเนียม/ค่าใช้จ่าย</b>	
2.1 ตามที่ระบุไว้ในโครงการ	เปิดเผย <sup>2</sup> ให้ผู้ลงทุนทราบภายใน 3 วันทำการนับตั้งแต่วันที่มีการเรียกเก็บลดลง
2.2 แตกต่างไปจากที่ระบุไว้ในโครงการ	ให้บริษัทจัดการสามารถขอแก้ไขโครงการ โดยให้ถือว่าสำนักงานเห็นชอบการแก้ไขโครงการในเรื่องดังกล่าว

<sup>1</sup> เทียบกับอัตราของรอบระยะเวลาย้อนหลัง 1 ปีนับแต่วันที่บริษัทจัดการเรียกเก็บค่าธรรมเนียม/ค่าใช้จ่ายดังกล่าวเพิ่มขึ้น

<sup>2</sup> การเปิดเผยข้อมูลต้องกระทำโดยวิธีการที่เหมาะสมอันทำให้มั่นใจได้ว่าผู้ลงทุนได้รับทราบข้อมูลดังกล่าวอย่างทั่วถึง

<sup>3</sup> ดำเนินการตามประกาศคณะกรรมการกำกับตลาดทุนว่าด้วยหลักเกณฑ์ เงื่อนไข และวิธีการในการขอมติผู้ถือหน่วยลงทุน และการจัดประชุมผู้ถือหน่วยลงทุนของกองทุนรวม

## 9. เครื่องมือบริหารความเสี่ยงสภาพคล่องของกองทุนรวม

- การไม่ขายหรือไม่รับซื้อคืนหน่วยลงทุนตามคำสั่งที่รับไว้หรือจะหยุดรับคำสั่งซื้อหรือคำสั่งขายคืนหน่วยลงทุน (suspension of dealings)

บริษัทจัดการกองทุนรวมสามารถดำเนินการได้สูงสุดไม่เกิน (วันทำการ) : 5

เว้นแต่จะได้รับการผ่อนผันเวลาดังกล่าวจากสำนักงาน ก.ล.ต. โดยบริษัทจัดการกองทุนรวมพิจารณาแล้ว มีความเชื่อโดยสุจริตและสมเหตุสมผลว่า จำเป็นต้องระงับการซื้อขายหน่วยลงทุนโดยได้รับความเห็นชอบจากผู้ดูแลผลประโยชน์ กรณีเกิดเหตุตามประกาศคณะกรรมการกำกับหลักทรัพย์ และตลาดหลักทรัพย์กำหนด

บริษัทจัดการกองทุนรวมจะไม่ขายหรือไม่รับซื้อคืนหน่วยลงทุนตามคำสั่งที่รับไว้แล้วหรือจะหยุดรับคำสั่งซื้อหรือคำสั่งขายคืนหน่วยลงทุน (suspension of dealings) ได้ด้วยเหตุอื่นใดดังต่อไปนี้ ซึ่งไม่เกินกว่ากรณีที่ประกาศคณะกรรมการกำกับหลักทรัพย์และตลาดหลักทรัพย์ กำหนด

1. เป็นการไม่ขายหน่วยลงทุนตามคำสั่งซื้อหน่วยลงทุนที่รับไว้แล้ว หรือเป็นการหยุดรับคำสั่งซื้อหน่วยลงทุนแก่ผู้ลงทุนเฉพาะราย เนื่องจากปรากฏข้อเท็จจริงดังนี้

(ก) บริษัทจัดการกองทุนรวมมีเหตุอันควรสงสัยว่าผู้ลงทุนรายนั้น ๆ มีส่วนเกี่ยวข้องกับการกระทำความผิดอย่างใดอย่างหนึ่งดังนี้

(1) การกระทำที่เป็นความผิดมูลฐานหรือความผิดฐานฟอกเงินตามกฎหมายเกี่ยวกับการป้องกันและปราบปรามการฟอกเงินไม่ว่าจะเป็นกฎหมายไทย หรือกฎหมายต่างประเทศ

(2) การให้การสนับสนุนทางการเงินแก่การก่อการร้าย

(3) การกระทำที่เป็นปฏิปักษ์ต่อการปฏิบัติตามคำสั่งเกี่ยวกับการยึดหรืออายัดทรัพย์สินโดยบุคคลผู้มีอำนาจตามกฎหมาย

(ข) บริษัทจัดการกองทุนรวมไม่สามารถดำเนินการรู้จักลูกค้า และตรวจสอบเพื่อทราบข้อเท็จจริงเกี่ยวกับลูกค้าได้ในสาระสำคัญ

2. อยู่ในระหว่างดำเนินการเปลี่ยนให้บริษัทจัดการกองทุนรวมรายอื่นเข้าบริหารจัดการกองทุนรวมภายใต้การจัดการของตนอันเนื่องมาจาก การที่บริษัทจัดการกองทุนรวมรายเดิมไม่สามารถดำรงความเพียงพอของเงินกองทุนได้ตามประกาศคณะกรรมการกำกับหลักทรัพย์ และตลาดหลักทรัพย์ ว่าด้วยการดำรงเงินกองทุนของผู้ประกอบธุรกิจการจัดการกองทุนรวม การจัดการกองทุนส่วนบุคคล การเป็น นายหน้าซื้อขายหลักทรัพย์และการค้าหลักทรัพย์ และการจัดจำหน่ายหลักทรัพย์ที่เป็นหน่วยลงทุน และการเป็นผู้จัดการเงินลงทุนสัญญาซื้อขายล่วงหน้า ซึ่งให้กระทำได้ไม่เกิน 3 วันทำการ

3. อยู่ในระหว่างดำเนินการเพื่อเลิกกองทุนรวม ในกรณีที่มีปรากฏข้อเท็จจริงซึ่งบริษัทจัดการกองทุนรวมพิจารณาแล้วมีความเชื่อโดยสุจริต และสมเหตุสมผลว่าจะมีการขายคืนหน่วยลงทุน ในกรณีใดกรณีหนึ่ง ดังต่อไปนี้ และการเลิกกองทุนรวมจะเป็นประโยชน์ต่อผู้ถือหน่วยลงทุนโดยรวม

(ก) มีการขายคืนหน่วยลงทุนสุทธิ ณ วันใดวันหนึ่งเกินกว่า 2 ใน 3 ของจำนวนหน่วยลงทุนที่จำหน่ายได้แล้วทั้งหมด

(ข) มียอดรวมการขายคืนหน่วยลงทุนสุทธิในช่วงระยะเวลา 5 วันทำการ ซื้อขายหน่วยลงทุนใดติดต่อกันคิดเป็นจำนวนเกินกว่า 2 ใน 3 ของจำนวนหน่วยลงทุนที่จำหน่ายได้แล้วทั้งหมด ทั้งนี้ กรณีที่เป็นกองทุนรวมที่มีกำหนดระยะเวลาการรับซื้อคืนหน่วยลงทุนเป็นช่วง (interval fund) การพิจารณาระยะเวลาการขายคืนหน่วยลงทุน ให้พิจารณาจากเฉพาะในช่วงระยะเวลาเดียวกัน ซึ่งกองทุนรวมเปิดให้รับซื้อคืนหน่วยลงทุนเท่านั้น

ทั้งนี้ บริษัทจัดการกองทุนรวมจะไม่ดำเนินการตามข้อ 3 วรรคหนึ่ง หากบริษัทจัดการกองทุนรวมพิจารณาแล้ว มีความเชื่อโดยสุจริตและสมเหตุสมผลว่าการเลิกกองทุนรวมจะไม่เป็นประโยชน์ต่อผู้ถือหน่วยลงทุนที่เหลืออยู่เนื่องจากกองทุนรวมยังคงมีทรัพย์สินคงเหลือ ที่มีคุณภาพและมีสภาพคล่องอย่างเพียงพอ และผู้ถือหน่วยลงทุนที่เหลืออยู่จะไม่ได้รับผลกระทบจากการขายคืนนั้น

**10. กำหนดเวลาในการคำนวณและการประกาศมูลค่าทรัพย์สินสุทธิ มูลค่าหน่วยลงทุนและราคาหน่วยลงทุน :** จำนวนของทุกสิ้นวันทำการ และประกาศภายในวันทำการถัดไป

**รายละเอียดเพิ่มเติม :**

บริษัทจัดการจะคำนวณมูลค่าทรัพย์สินสุทธิของกองทุนรวมตามหลักเกณฑ์และวิธีการที่สำนักงานคณะกรรมการ ก.ล.ต. ประกาศกำหนด และตามที่สมาคมบริษัทจัดการลงทุนกำหนด โดยได้รับความเห็นชอบจากสำนักงานคณะกรรมการ ก.ล.ต. ในกรณีที่ทรัพย์สินของกองทุน เป็นตราสาร/หลักทรัพย์หรือทรัพย์สินต่างประเทศ การคำนวณมูลค่ายุติธรรมของตราสาร/หลักทรัพย์ หรือทรัพย์สินต่างประเทศ บริษัทจัดการจะใช้หลักการตามที่ประกาศสมาคมบริษัทจัดการลงทุนกำหนด ซึ่งได้รับความเห็นชอบจากสำนักงานคณะกรรมการ ก.ล.ต. ในกรณีที่หลักการดังกล่าวไม่ครอบคลุมกรณีใดอันอาจเกิดขึ้นในอนาคต บริษัทจัดการจะใช้หลักปฏิบัติอันเป็นที่ยอมรับ เป็นสากล โดยได้รับความเห็นชอบจากผู้ดูแลผลประโยชน์

สำหรับการคำนวณมูลค่าหลักทรัพย์และทรัพย์สินของกองทุนในต่างประเทศเป็นเงินบาท เพื่อนำมาใช้ในการคำนวณมูลค่าหน่วยลงทุน บริษัทจัดการจะใช้อัตราแลกเปลี่ยนเงินตราสกุลต่างประเทศ (Spot Rate) ที่ประกาศโดย Bloomberg หรือแหล่งข้อมูลอื่นใดที่มีการเผยแพร่ข้อมูลสู่สาธารณชนและสามารถใช้อ้างอิงได้ภายใต้ความเห็นชอบของผู้ดูแลผลประโยชน์ และเป็นไปตามประกาศของสมาคมบริษัทจัดการลงทุน

ในกรณีที่มีการลงทุนในหลักทรัพย์หรือตราสารที่เสนอขายในต่างประเทศ โดยมีการป้องกันความเสี่ยงด้านอัตราแลกเปลี่ยน บริษัทจัดการจะใช้ข้อมูลที่ใช้ในการคำนวณ มูลค่ายุติธรรมของสัญญาป้องกันความเสี่ยงที่ได้จาก Bloomberg หรือแหล่งข้อมูลอื่นใดหรือธนาคารพาณิชย์คู่ค้าที่ได้เข้าทำสัญญาป้องกันความเสี่ยงซึ่งบริษัทจัดการและผู้ดูแลผลประโยชน์ตกลงร่วมกัน ทั้งนี้ บริษัทจัดการอาจเปลี่ยนแปลงการใช้มูลค่ายุติธรรมดังกล่าวได้ภายใต้ความเห็นชอบของผู้ดูแลผลประโยชน์

บริษัทจัดการกองทุนรวมได้รับยกเว้นไม่ต้องปฏิบัติตามระยะเวลาการคำนวณและการประกาศมูลค่าทรัพย์สินสุทธิ มูลค่าหน่วยลงทุนและราคาหน่วยลงทุน เมื่อมีเหตุการณ์ดังต่อไปนี้

(1) เมื่อบริษัทจัดการกองทุนรวมไม่ขายหรือรับซื้อคืนหน่วยลงทุน หรือหยุดรับคำสั่งซื้อหรือคำสั่งขายคืนหน่วยลงทุน โดยให้ได้รับยกเว้น

ในช่วงระยะเวลาดังกล่าว

(2) เมื่อมีเหตุที่บริษัทจัดการกองทุนรวมต้องเลิกกองทุนรวม โดยให้ได้รับยกเว้นตั้งแต่วันที่ปรากฏเหตุดังกล่าว

ในกรณีที่ราคาหน่วยลงทุนไม่ถูกต้อง บริษัทจัดการจะดำเนินการและชดเชยราคาตามหลักเกณฑ์และวิธีการที่ กำหนดในประกาศคณะกรรมการกำกับตลาดทุนและหรือประกาศสำนักงานคณะกรรมการกำกับหลักทรัพย์ และตลาดหลักทรัพย์ว่าด้วยเรื่องการดำเนินการในกรณีที่มีมูลค่าหน่วยลงทุนหรือราคาหน่วยลงทุนไม่ถูกต้อง

ในกรณีที่ได้รับความเห็นชอบจากผู้ดูแลผลประโยชน์ เนื่องจากมีเหตุจำเป็นและสมควรที่อยู่นอกเหนือการควบคุม ของบริษัทจัดการ โดยเหตุดังกล่าวส่งผลให้บริษัทจัดการไม่ได้รับข้อมูลเกี่ยวกับราคาของทรัพย์สินที่กองทุนลงทุน หรือไม่สามารถคำนวณหรือประกาศมูลค่าทรัพย์สินสุทธิ มูลค่าหน่วยลงทุน ราคาขายหน่วยลงทุน และราคารับซื้อคืน หน่วยลงทุนได้ บริษัทจัดการจะดำเนินการประกาศสาเหตุ และแนวทางปฏิบัติให้ผู้ถือหน่วยลงทุนทราบผ่านช่องทาง ที่เข้าถึงได้ง่ายและทั่วถึง ภายในเวลาที่ผู้ลงทุนสามารถใช้ประโยชน์จากข้อมูลในการตัดสินใจลงทุนได้